



Konvergens vedrørende grafiske gengivelser  
af design – fælles meddelelse  
15. april 2016

## 1. BAGGRUND

IP-kontorerne i det europæiske varemærke- og designnetværk arbejder fortsat sammen inden for rammerne af konvergensprogrammet. De er nu blevet enige om den første fælles praksis vedrørende design med det formål at vejlede om undersøgelsesprocedurerne for, hvordan man anvender disclaimers, typer af afbildninger, og hvordan design kan gengives på en neutral baggrund. Desuden er der også vedlagt en oversigt over kontorenes kvalitetsstandarder for designansøgninger, som modtages elektronisk eller i papirform.

Denne fælles praksis offentliggøres med denne fælles meddelelse med henblik på yderligere at forbedre gennemsigtigheden, retssikkerheden og forudsigeligheden til gavn for såvel sagsbehandlere som brugere.

Følgende punkter er ikke omfattet af projektet:

- Sproglige disclaimers.
- Supplerende elementer (ikke alle kontorerne anser supplerende elementer for at være omfattet af begrebet neutral baggrund).
- Prioritet (ikke alle kontorerne foretager en undersøgelse af prioritetskrav).
- Offentliggørelse (ikke alle kontorerne behandler ugyldighedssager).
- Antal afbildninger (en lang række kontorer har juridiske begrænsninger).
- Computeranimerede gengivelser, 3D-gengivelser (en lang række kontorer har juridiske begrænsninger).

## 2. DEN FÆLLES PRAKSIS

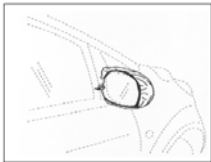
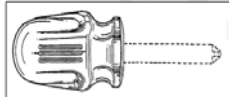

Følgende tekster opsummerer de vigtigste meddelelser og erklæringer om principperne bag den fælles praksis. Den fuldstændige tekst og alle de eksempler, der anvendes til at illustrere de fælles kriterier, findes i bilag 1. I slutningen af bilag 1 findes resultaterne af en benchmarking undersøgelse af de foreskrevne kvalitetsstandarder for ansøgninger modtaget elektronisk eller i papirform.




Billederne skal være af god kvalitet og kunne reproduceres. For at kunne fastsætte kravene til en korrekt grafisk gengivelse af design skal der tages hensyn til følgende kriterier:

### VEDRØRENDE ANVENDELSE AF VISUELLE DISCLAIMERS

<b>Definition</b>	Visuelle disclaimers indikerer hvilke bestanddele af det design, der vises i afbildningen, der ikke ansøges om beskyttelse af, samt der ikke er blevet tildelt registrering for. Disclaimers bruges for at illustrere, hvad man ikke har til hensigt at få beskyttet.
<b>Krav</b>	Visuelle disclaimers vil kun blive godkendt, når: <ul style="list-style-type: none"> <li>• De tydeligt viser, at der ikke ansøges om beskyttelse for visse elementer af det i gengivelsen viste design.</li> <li>• De vises konsekvent i alle de afbildninger, hvor disclaimeret forekommer.</li> </ul> <div style="text-align: center;">  <p>RCD nr. 002322644-0001 (07.02) (Håndtag til pander) Indehaver: ACTERVIS, GMBH</p> </div>

<sup>1</sup> For klarhedens skyld kan eksemplerne markeret med et "✓" godkendes, og eksemplerne markeret med et "✗" kan ikke godkendes.

<p>Anbefalinger/retningslinjer</p>	<p>Grafiske eller fotografiske gengivelser, der kun viser det design, for hvilket der ansøges om beskyttelse, foretrækkes.</p> <p>Men der kan anvendes disclaimers, når den grafiske eller fotografiske gengivelse af designet indeholder dele af det produkt, for hvilket der ikke ansøges om beskyttelse. I disse tilfælde skal disclaimeren være klar og tydelig. Dvs. at de elementer, for hvilke der ansøges om beskyttelse, og de elementer, hvorpå der ikke søges om beskyttelse, skal adskille sig klart fra hinanden.</p> <p>Hvis der gøres brug af en disclaimer, <b>anbefales det at anvende stiplede linjer</b>. Kun når stiplede linjer ikke kan anvendes af tekniske årsager (f.eks. når de anvendes til angivelse af sting på beklædningsgenstande eller mønstre, eller der anvendes fotografier), kan der anvendes andre former for disclaimers såsom farvenuancering, afgrænsninger eller sløring.</p>
<p>a) Stiplede linjer</p>	<p>Hvis der gøres brug af disclaimers, <b>anbefales</b> det at anvende stiplede linjer. De anvendes til at tilkendegive, at der ikke ansøges om beskyttelse for de elementer, der vises ved hjælp af det afbrudte spor.</p> <p>For at blive godkendt skal de elementer, for hvilke der ikke ansøges om beskyttelse, vises tydeligt med stiplede linjer, mens de dele, for hvilke der ansøges om beskyttelse, skal vises med ubrudte linjer.</p> <div style="display: flex; justify-content: space-around; align-items: center;"> <div style="text-align: center;">  <p>BX registreret design nr. 38212-0001 (12.16) (Bakspejle) Indehaver: Interimage BV</p> </div> <div style="text-align: center;">  <p>Ungarsk registreret design nr. D9900409-0001 (08.04) (Håndtag til skruetrækker) Indehaver: Cooper Industries, Inc.</p> </div> </div> <p>Hvis stiplede linjer er et element af designet, og det er nødvendigt ikke at søge om beskyttelse af den del af designet, kan der anvendes andre former for visuelle disclaimers.</p>
<p>b) Farvenuancering</p>	<p>Selv om stiplede linjer er den foretrukne form for disclaimer, er anvendelse af farvenuancering en mulighed, hvis anvendelse af stiplede linjer ikke kan lade sig gøre. Denne type af visuel disclaimer består i at anvende vidt forskellige farvenuancer til i tilstrækkelig grad at gøre de elementer, for hvilke der ikke ansøges om beskyttelse, uklare.</p> <p>De elementer, for hvilke der ansøges om beskyttelse, vises tydeligt, således at de kan ses ordentligt, mens de elementer, hvorpå der ikke søges om beskyttelse af, skal gengives med en anden farvenuance og på en måde, så de er sløret eller næsten usynlige.</p> <div style="text-align: center;">  <p>RCD nr. 000910146-0004 (12.08) (Automobiler (del af -)) Indehaver: TOYOTA MOTOR CORPORATION</p> </div>
<p>c) Afgrænsninger</p>	<p>Selv om stiplede linjer er den foretrukne form for disclaimer, er anvendelse af afgrænsninger en mulighed, hvis anvendelse af stiplede linjer ikke kan lade sig gøre. Med denne type af</p>

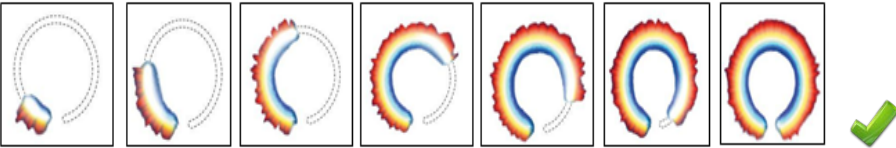
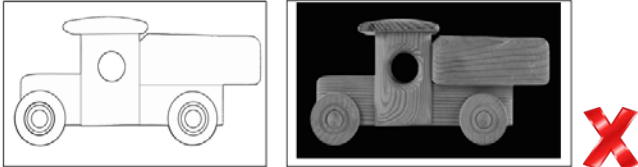
	<p>visuel disclaimer skal de elementer, for hvilke der ansøges om beskyttelse, vises/gengives tydeligt inden for afgrænsningen, mens alle elementerne uden for afgrænsningen anses for at være elementer, hvorpå der gives afkald, og som således ikke er beskyttet. Afgrænsninger skal anvendes omhyggeligt i tegninger/fotografier på grund af risikoen for, at man tager mere end bare designet med inden for afgrænsningen.</p> <div style="display: flex; justify-content: space-around; align-items: center;"> <div style="text-align: center;">  <p>RCD nr. 001873688-0003 (02.04) (Såler til fodtøj) Indehaver: Mjartan s.r.o.</p> </div> <div style="text-align: center;">  <p>CP6 Eksempel (12.16) (Luftindtagsgitter til køretøjer)</p> </div> </div>
<p><b>d)Sløring</b></p>	<p>Selv om stiplede linjer er den foretrukne form for disclaimer, er anvendelse af sløring en mulighed, hvis anvendelse af stiplede linjer ikke kan lade sig gøre. Denne type af visuel disclaimer består i at gøre de elementer, for hvilke der ikke ansøges om beskyttelse, uklare og kan kun godkendes, når de elementer, for hvilke der ansøges om beskyttelse, tydeligt adskiller sig fra de (slørede) elementer, som der ikke søges beskyttelse for.</p> <div style="text-align: center;">  <p>RCD nr. 000244520-0002 (12.15) (Dæk til hjul til befordringsmidler, pneumatisk) Indehaver: Nokian Tyres plc</p> </div>

### VEDRØRENDE DE FORSKELLIGE TYPER AFBILDNINGER

<p><b>Definition</b></p>	<p>En afbildning er en visuel gengivelse af designet. Den kan gengive designet fra forskellige retninger (vinkler) eller på forskellige tidspunkter eller i forskellige tilstande.</p>
<p><b>Generelle anbefalinger</b></p>	<ul style="list-style-type: none"> <li>• I de fleste tilfælde er afbildninger fra forskellige vinkler (jf. retningslinjerne nedenfor) nok til at vise alle designet. Ansøgeren kan dog indgive supplerende/yderligere afbildninger for yderligere at vise designet (men med forbehold for det maksimale antal afbildninger hvert enkelt kontor tillader).</li> <li>• Ansøgeren er ikke tvunget til at indgive et bestemt antal afbildninger eller en bestemt type afbildning, når blot designet fremgår tydeligt, f.eks. kan det være nok med én afbildning.</li> <li>• Afbildningerne skal tilhøre ét og samme design, og hver afbildning skal vises separat.</li> <li>• Hvis et produkt består af adskillige dele, skal mindst én afbildning vise designet i sin helhed.</li> </ul>





<p><b>Retningslinjer for hver type afbildning:</b></p>	<p><b>Anvendelse af afbildninger fra forskellige vinkler til visning af designet foretrækkes.</b> Det står dog ansøgeren frit for at indgive supplerende/yderligere afbildninger som anført ovenfor. Der kan således være tale om:</p>
<p><b>a) Afbildninger fra forskellige synsvinkler</b></p>	<p>Viser designet fra bestemte retninger (vinkler) og omfatter følgende afbildninger: set forfra, set ovenfra, set nedefra, set fra højre, set fra venstre, set bagfra og set i perspektiv. Det anbefales, at ansøgeren indgiver så mange afbildninger som nødvendigt for fuldt ud at vise designet. I nogle tilfælde er det nok med én afbildning.</p> <div data-bbox="496 548 1481 728" data-label="Image"> </div> <p>RCD nr. 002325456-0001 (31.00) (Miksere, elektriske [køkken]) Indehaver: KENWOOD LIMITED</p>
<p><b>b) Afbildninger ved hjælp af forstørrelse af en del af designet</b></p>	<p>Viser en bestanddel af et samlet design i forstørret skala.</p> <p>En enkelt forstørret afbildning kan godkendes forudsat, at den forstørrede del allerede kan ses i en af de andre indgivne afbildninger, og at den gengives i en separat enkelt afbildning.</p> <div data-bbox="719 1014 1257 1211" data-label="Image"> </div> <p>RCD nr. 001913690-0002 (24.02) (PCR-plader med flere brønde) Indehaver: ABGENE LIMITED</p>
<p><b>c) Vekslede positioner</b></p>	<p>Design med vekslede positioner har et udseende, der kan ændres til flere forskellige konfigurationer, uden at man tilføjer eller fjerner nogen dele.</p> <p>Afbildninger, der viser de forskellige konfigurationer af designet, skal vises separat.</p> <div data-bbox="722 1554 1257 1738" data-label="Image"> </div> <p>RCD nr. 000588694-0012 (14.03) (Mobiltelefoner) Indehaver: Fujitsu Mobile Communications Limited</p>

<p>d) Design vist i enkeltdele</p>	<p>Afbildninger, hvor et produkts dele vises usamlet for at tydeliggøre, hvordan delene passer sammen.</p> <p>Disse afbildninger skal kombineres med mindst én afbildning, der gengiver produktet i samlet stand. Samtlige dele af et produkt skal vises usamlet i en separat enkelt afbildning i umiddelbar nærhed af hinanden og i den orden, de skal samles i.</p> <div data-bbox="730 443 1248 607" data-label="Image"> </div> <p>Kroatisk registreret design nr. D20140080 (24.01) (Armbånd med muskelstimulator) Indehaver: Dominik Žinić</p> <p><b>Bemærk:</b> Visning af delene i en supplerende afbildning, som viser designet i enkeltdele kan bidrage til at fremme forståelsen af designet. Det er dog kun de dele, der fortsat er synlige under normal anvendelse af produktet, som er beskyttet.</p>
<p>e) Delafbildninger</p>	<p>Viser udelukkende en del af et produkt.</p> <p>Delafbildninger kan forstørres og skal kombineres med mindst én afbildning, der gengiver produktet i samlet stand.</p> <div data-bbox="587 1032 1390 1176" data-label="Image"> </div> <p>RCD nr. 2038216-0001 (15.01, 23.04) (Luffiltre, beholdere til luffiltre, til motorer) Indehaver: BMC S.r.l.</p>
<p>f) Tværsnitsafbildninger</p>	<p>Afbildninger af udsnitssupplerer afbildninger fra forskellige synsvinkler ved at illustrere et eller flere elementer af produktets udseende, såsom produktets omrids, overflade, form eller konfiguration.</p> <p>Tværsnitsafbildninger skal entydigt være en afbildning af det samme design og skal indgives sammen med andre traditionelle afbildninger, såsom afbildninger fra forskellige synsvinkler. Det skal bemærkes, at gengivelser med tekniske angivelser såsom aksiale linjer eller størrelser (dimensioner), tal osv. ikke er tilladt.</p> <div data-bbox="683 1603 1294 1800" data-label="Image"> </div> <p>Spansk registreret design nr. I0152702-D (01.01) (Kiks) Indehaver: CUETARA, S.L.</p> <p><b>Bemærk:</b> Tilføjelse af tværsnitsafbildninger kan bidrage til at fremme forståelsen af designet. Det er dog kun de dele, der fortsat er synlige under normal anvendelse af produktet, som er beskyttet.</p>

<p>g) Sekvens af snapshots (bevægeligesdesign)</p>	<p>Kort sekvens af afbildninger, der anvendes til at vise et enkelt bevægelige design på forskellige specifikke tidspunkter i en klart forståelig progression. Dette gælder for et animeret ikon (design bestående af en sekvens) eller en animeret grafisk brugergrænseflade (design af en grænseflade). For at blive godkendt:</p> <p>skal sekvensen af snapshots/øjebliksbilleder være visuelt relateret (skal have elementer til fælles), og det påhviler ansøgeren at nummerere afbildningerne på en sådan måde, at man får en klar opfattelse af bevægelsen/progressionen.</p>  <p>RCD No 2085894-0014 (14.04) (Animerede skærbilleder) Indehaver: NIKE Innovate C.V.</p>
<p>h) Kombination af flere forskellige formater til visuel gengivelse</p>	<p>Det anbefales, at et design kun gengives ved hjælp af ét visuelt format (tegning, fotografi) for at undgå at vise udtryk, der kunne bidrage til at give et andet samlet indtryk.</p> <p>Hvis der anvendes flere forskellige formater til gengivelse af et design, skal hver især klart og tydeligt vedrøre det samme design og stemme overens, når de viste træk sammenlignes.</p>  <p>CP6 Eksempel (21.01) (Køretøjer [legetøj])</p>

### VEDRØRENDE DEN NEUTRALE BAGGRUND

	<p>For at kunne vurdere, om en baggrund er neutral, skal der tages højde for følgende:</p>
<p>a) Krav vedrørende farver</p>	<ul style="list-style-type: none"> <li>• En enkelt eller dominerende farve i en baggrund kan altid godkendes, hvis den skiller sig ud fra designets farver.</li> <li>• Farveovergange eller baggrund med mere end én farvekan godkendes, hvis designet skiller sig klart ud.</li> </ul>  <p>Østrigsk udløbet design nr. 1747/1999 (01.01) (Ispind) Indehaver: Schöller Lebensmittel GMBH &amp; O. KG</p> <p>Fransk registreret design nr. 955805-0005 (09.07) (Låg til parfumeflakon) Indehaver: SNIC SARL</p> <p>CP6 Eksempel (01.01) (Kager)</p>

<p>b) Krav vedrørende kontrast</p>	<ul style="list-style-type: none"> <li>• Alle elementer af designet skal være klart synlige.</li> <li>• Kontrasten anses for utilstrækkelig, hvis baggrundens og designets farve ligner hinanden og delvis flyder ind i hinanden (dvs. det er uklart, hvor produktet slutter, og baggrunden begynder).</li> <li>• Undertiden kan det hjælpe med en mørkere baggrund, når designet er lyst eller blegt og omvendt.</li> </ul> <div style="display: flex; justify-content: space-around; align-items: center;"> <div style="text-align: center;">  <p>BX registreret design nr. 38895-00 (25.03) (Skur) Indehaver: Herman Lankwarden</p> </div> <div style="text-align: center;">  <p>Portugisisk udløbet design nr. 420-0006 (06.01) (Stole) Indehaver: Abril Mobiliário</p> </div> </div>
<p>c) Krav vedrørende skygger/refleksioner</p>	<ul style="list-style-type: none"> <li>• Skygger eller refleksioner kan godkendes, når blot alle elementer af designet fortsat er synlige.</li> <li>• Skygger eller refleksioner kan ikke godkendes, når designet på en eller flere af de indgivne afbildninger ikke kan bestemmes entydigt. Det kan være tilfældet, hvis der er begrænset farvekontrast i forhold til designet, og/eller skygger virker forstyrrende på eller skjuler dele af designet, eller de forvansker designets omrids.</li> </ul> <div style="display: flex; justify-content: space-around; align-items: center;"> <div style="text-align: center;">  <p>Dansk registreret design nr. 2013 00069 (12.11) (Ladcykel) Indehaver: 3PART A/S</p> </div> <div style="text-align: center;">  <p>CP6 Eksempel (11.02) (Blomstervaser)</p> </div> </div>

### 3. GENNEMFØRELSE

Som det har været tilfældet med tidligere fælles praksis, træder den fælles praksis i kraft inden for tre måneder fra datoen for offentliggørelsen af denne fælles meddelelse. Nedenstående tabel indeholder flere detaljer om gennemførelsen af den fælles praksis.

De kontorer, der gennemfører den fælles praksis, kan vælge at offentliggøre supplerende nationale oplysninger på deres websteder.

I skrivende stund vil følgende kontorer gennemføre den fælles praksis: BG, BX, CY, CZ, DE, DK, EE, ES, FR, GR, HR, IE, IS, IT, LT, LV, NO, PL, PT, RO, SI, SK, TR, UK og EUIPO.



Følgende EU-kontorer støtter den fælles praksis, men vil ikke gennemføre den på nuværende tidspunkt: AT, FI, HU, MT og SE.

Ved offentliggørelsen har et mindretal af kontorer juridiske begrænsninger inden for specifikke dele af den fælles praksis, hvilket vil udgøre en hindring for gennemførelsen i sin helhed. Specifikt vedrørende **disclaimer**: Estland; vedrørende **typer af afbildninger**: Norge (delafbildninger), Kroatien (tværsnitsafbildninger) og Slovenien (tværsnitsafbildninger).

Ved offentliggørelsen gennemfører det tjekkiske kontor ikke den del af den fælles praksis, der vedrører snapshots/øjeblicsbilleder.

### 3.1 KONTORER, DER GENNEMFØRER DEN FÆLLES PRAKSIS

LISTE OVER KONTORER, DER GENNEMFØRER DEN FÆLLES PRAKSIS, GENNEMFØRELSESDATO OG GENNEMFØRELSESPRAKSIS

Oversigt over gennemførelsen af den fælles praksis			
Kontor	Gennemførelsesdato	Den fælles praksis gælder for:	
		Ansøgninger <u>under behandling på gennemførelsesdatoen</u>	Ansøgninger <u>indgivet efter gennemførelsesdatoen</u>
BG	15.07.2016		X
BX	15.04.2016	X	X
CY	15.07.2016		X
CZ	15.07.2016		X
DE	15.07.2016		X
DK	15.04.2016		X
EE	15.07.2016		X
ES	15.04.2016		X

FR	15.07.2016		X
GR	15.04.2016		X
HR	15.04.2016		X
IE	15.04.2016	X	X
IS	15.04.2016		X
IT	15.07.2016		X
LT	15.04.2016		X
LV	15.07.2016		X
NO	15.04.2016	X	X
PL	15.04.2016		X
PT	15.07.2016	X	X
RO	15.07.2016		X
SI	15.07.2016		X
SK	15.04.2016	X	X
TR	15.04.2016		X
UK	15.04.2016	X	X
EUIPO	15.04.2016	X	X

**BILAG:**

PRINCIPPER FOR DEN FÆLLES PRAKSIS



**Principper for den nye fælles praksis**  
**Konvergensprogram**

**PU 6. Grafiske gengivelser af design**

## Indholdsfortegnelse

<b>1. DOKUMENTETS FORMÅL.....</b>	<b>15</b>
<b>2. PROJEKTETS OMFANG.....</b>	<b>15</b>
<b>3. DEN FÆLLES PRAKSIS .....</b>	<b>17</b>
<b>3.1. Mål 1 – Anvendelse af visuelle disclaimers.....</b>	<b>17</b>
<b>3.1.1 Definitioner.....</b>	<b>18</b>
<b>3.1.2 Generelle krav .....</b>	<b>18</b>
<b>3.1.3 Generelle anbefalinger .....</b>	<b>20</b>
<b>3.1.4 Retningslinjer for typer af visuelle disclaimers.....</b>	<b>21</b>
a) <b>Stiplede linjer .....</b>	<b>21</b>
b) <b>Sløring .....</b>	<b>23</b>
c) <b>Farvenuancering .....</b>	<b>24</b>
d) <b>Afgrænsninger .....</b>	<b>25</b>
<b>3.2. Mål 2 – Afbildningstyper .....</b>	<b>26</b>
<b>3.2.1 Definition på afbildning.....</b>	<b>27</b>
<b>3.2.2 Former/metoder til gengivelse.....</b>	<b>27</b>
<b>3.2.3 Generelle anbefalinger for alle typer afbildninger .....</b>	<b>27</b>
<b>3.2.4 Retningslinjer for hver type afbildning .....</b>	<b>28</b>
a) <b>Afbildninger fra forskellige synsvinkler .....</b>	<b>28</b>
b) <b>Afbildninger med forstørrelse af en del af designet .....</b>	<b>30</b>
c) <b>Vekslende positioner .....</b>	<b>31</b>
d) <b>Design vist i enkeltdele .....</b>	<b>33</b>
e) <b>Delafbildninger (fragmentariske afbildninger).....</b>	<b>35</b>
f) <b>Tværsnitsafbildninger .....</b>	<b>36</b>
g) <b>Sekvens af snapshots (bevægelige design/animeret design) .....</b>	<b>37</b>
h) <b>Kombination af flere forskellige formater til visuel gengivelse .....</b>	<b>38</b>

<b>3.3. Mål 3 – Neutral baggrund</b> .....	<b>39</b>
<b>3.3.1 Krav vedrørende farvet baggrund</b> .....	<b>39</b>
<b>3.3.2 Krav vedrørende kontrast</b> .....	<b>42</b>
<b>3.3.3 Krav vedrørende skygger/refleksioner</b> .....	<b>43</b>
<b>3.4. Mål 4 – Afbildningers format</b> .....	<b>45</b>
<b>3.4.1 Anbefalinger vedrørende kvalitet for gengivelser af design indgivet i form af tegninger og/eller fotografier</b> .....	<b>45</b>
<b>3.4.2 Benchmarkingundersøgelse vedrørende:</b> .....	<b>46</b>
<b>BILAG 1: Ansøgninger modtaget i papirform</b> .....	<b>47</b>
<b>BILAG 2: Ansøgninger modtaget elektronisk</b> .....	<b>57</b>

## 1. DOKUMENTETS FORMÅL

Dette dokument er referencedokument for EU's nationale og regionale IP-kontorer (herefter benævnt "kontorerne"), brugerorganisationer, ansøgere og fuldmægtige vedrørende den fælles praksis for kravene til grafisk gengivelse af design.

Disse krav omfatter anvendelsen af visuelle disclaimers, forskellige typer afbildninger og hvordan det er muligt at reproducere et design på en neutral baggrund. Dokumentet indeholder endvidere anbefalinger, der kan øge ansøgernes forståelse af, hvordan de bedst kan reproducere deres design, samt et overblik over kontorenes kvalitetsstandarder for designansøgninger modtaget elektronisk eller i papirform.

**Følgende retningslinjer vedrører kun ansøgningsprocessen, og formålet er ikke at rådgive om beskyttelsesomfanget for design ifølge national lovgivning eller EF-retten.**

## 2. PROJEKTETS OMFANG

CP6-projektet omfatter bl.a.:

- **En analyse af anvendelsen af visuelle disclaimers:** Formålet er at harmonisere praksis for anvendelse af visuelle disclaimers som metode til at angive elementer, for hvilke der ikke ansøges om beskyttelse.
- **En analyse af afbildningstyper** Formålet er at harmonisere praksis for afbildningstyper, der kan godkendes af kontorerne, og de krav, der stilles til korrekt gengivelse af design i en ansøgning om registrering. Formålet er også at fastlægge, om en kombination af fotografi og tegning kan godkendes ved gengivelse af et design.
- **En analyse af kravene til neutral baggrund** Formålet er at definere kravene for at fastlægge, om en baggrund kan anses for at være neutral.
- **En benchmarkingundersøgelse om afbildningers format:** Formålet med denne undersøgelse er at skabe et overblik over kontorenes kvalitetsstandarder for alle designansøgninger modtaget elektronisk eller i papirform. Desuden har undersøgelsen til

formål at udvikle anbefalinger til gengivelse af design, der indgives i form af tegninger og/eller fotografier.

De fire forskellige mål er gengivet i følgende figur:

Konvergensprojekt om design (CP6)	
Grafisk gengivelse af design	Mål 1: Disclaimers
	Mål 2: Afbildningstyper
	Mål 3: Neutral baggrund
	Mål 4: Afbildningers format [begrænset til generelle anbefalinger og en benchmarkingundersøgelse]

Figur 1 – CP6 Omfang

Følgende punkter er **ikke omfattet** af projektet:

- *Sproglige disclaimers.*
- *Supplerende elementer.*
- *Prioritet (ikke alle kontorerne foretager en undersøgelse af prioritetskrav).*
- *Offentliggørelse (ikke alle kontorerne behandler ugyldighedssager).*
- *Antal afbildninger (en række kontorer har juridiske begrænsninger).*
- *Computeranimerede gengivelser, 3D-gengivelser (en række kontorer har juridiske begrænsninger).*
- *Gennemførelse af selve den fælles praksis på vegne af kontorerne.*
- *Opdatering af kontorerne retningslinjer og håndbøger. Dette vil ske i overensstemmelse med de interne procedurer hos de kontorer, som gennemfører den fælles praksis.*



- Lovændringer på vegne af kontorerne.
- Den fælles praksis og den eller de fælles meddelelser vil kun forklare den fælles praksis, der er udarbejdet og godkendt af arbejdsgruppen. Beskrivelsen af juridiske begrænsninger, der forhindrer gennemførelse, vil ikke være omfattet. Praksis hos de kontorer, der ikke implementerer den fælles praksis, vil ikke blive beskrevet.

### 3. DEN FÆLLES PRAKSIS

#### 3.1. Mål 1 – Anvendelse af visuelle disclaimers

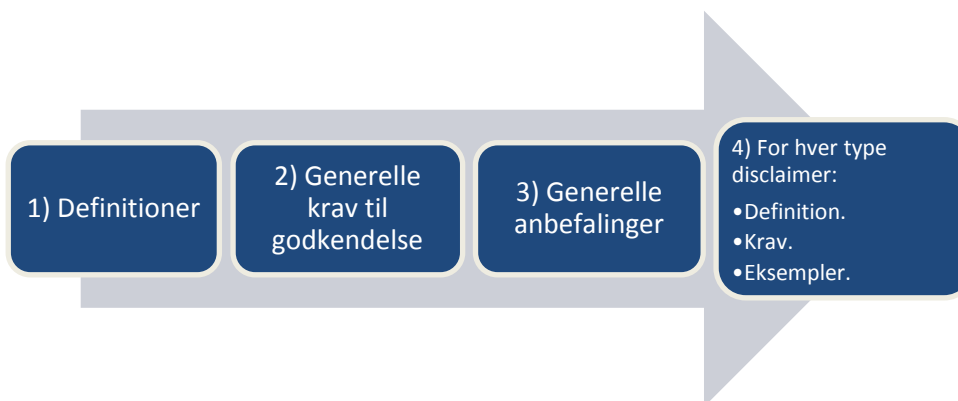
En omfattende analyse af kontorenes praksis for visuelle disclaimer viste, at der inden iværksættelse af dette projekt ikke fandtes nogen konsekvent og ensartet måde til anvendelse af visuelle disclaimer i en ansøgning om registrering af et design.

Denne analyse bekræftede, at der til trods for, at størstedelen af kontorerne godkendte visuelle disclaimer i en ansøgning om registrering af et design, ikke var nogen klare og harmoniserede regler/krav til hjælp for ansøgere, der ønskede at offentliggøre deres design korrekt. Det medførte, at sagsbehandlerne ikke havde en ensartet forståelse af formålet med den enkelte visuelle disclaimer.

For at rette op på denne indbyrdes uoverensstemmende praksis i EU, og som følge af betydningen af korrekt offentliggørelse af designet med henblik på at fastlægge beskyttelsesomfanget, omfatter dette kapitel om visuelle disclaimers:

- Definitionen på et design og definitionen på visuel disclaimer.
- Generelle krav til godkendelse af visuelle disclaimer.
- Generelle anbefalinger for alle typer af visuelle disclaimers, som dette dokument vedrører.
- Retningslinjer for hver enkelt type af visuel disclaimer. Disse omfatter:
  - En definition af hver enkelt type visuelt disclaimer.
  - Krav til godkendelse af hver enkelt type af visuel disclaimer.
  - Eksempler.

Den foreslåede opbygning fremgår af figuren nedenfor:



Figur 2 – Visuelle disclaimer, kapitlets opbygning

### 3.1.1 Definitioner

a) Definition på et design (tidligere benævnt mønster): *Ved et "mønster" forstås et produkts eller en del af et produkts udseende, navnlig bestemt af de særlige træk ved selve produktet og/eller dets udsmyknings linjer, konturer, farver, form, struktur og/eller materiale* – artikel 1, litra a), i Europa-Parlamentets og Rådets direktiv 98/71/EF af 13. oktober 1998 om retlig beskyttelse af mønstre.

b) Definition på visuelle disclaimers: Visuelle disclaimers viser visse elementer af det design, der vises i gengivelsen, for hvilke der ikke ansøges om beskyttelse af, og for hvilke der ikke er blevet tildelt registrering for. Det tilkendegives således, hvad man ikke har til hensigt at få beskyttet. Dette kan ske ved,

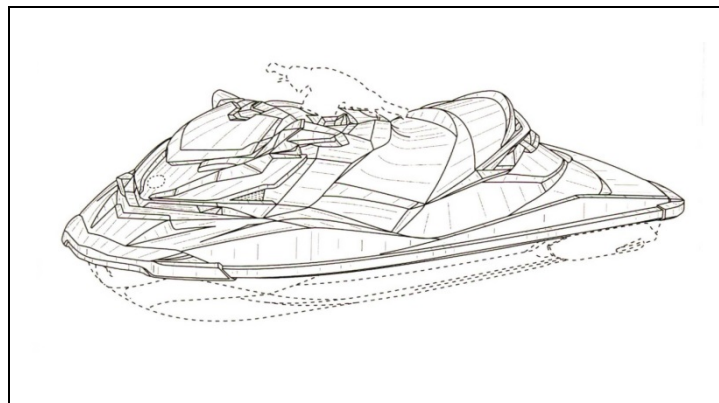
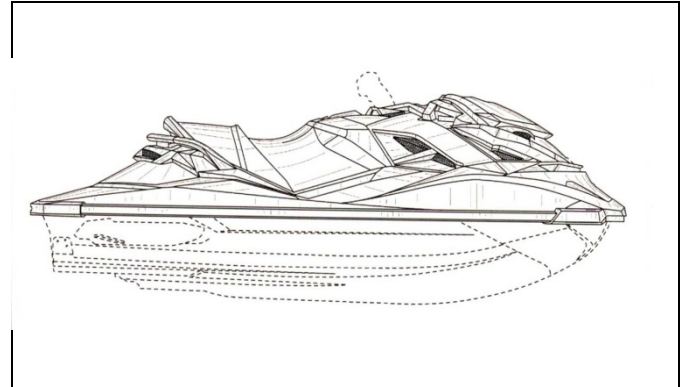
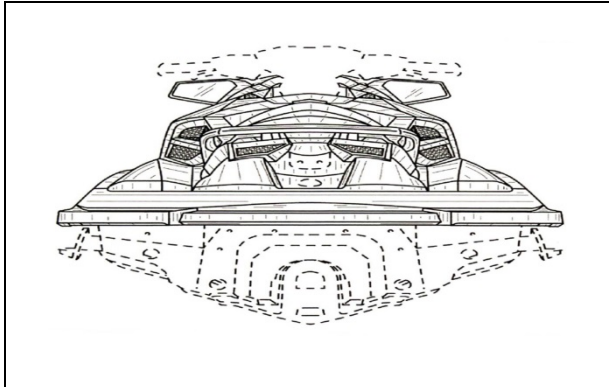
- at anvende stiplede linjer, sløring eller farvenuancering til at udelukke de elementer af designet, for hvilke der ikke ansøges om beskyttelse, eller ved
- inden for en afgrænsning at medtage de elementer af designet, for hvilke der ansøges om beskyttelse, idet det dermed præciseres, at der ikke ansøges om beskyttelse for det, der er vist uden for afgrænsningen.

### 3.1.2 Generelle krav

De generelle krav, der skal opfyldes for alle typer af visuelle disclaimers er følgende:

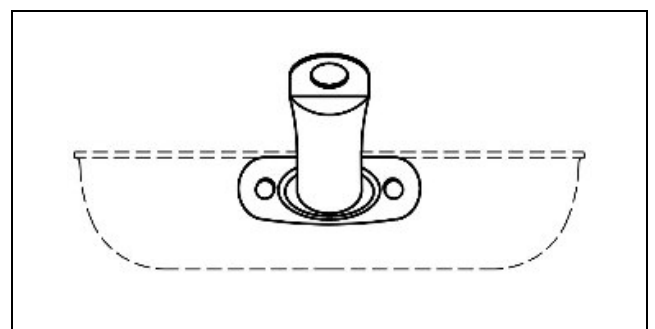
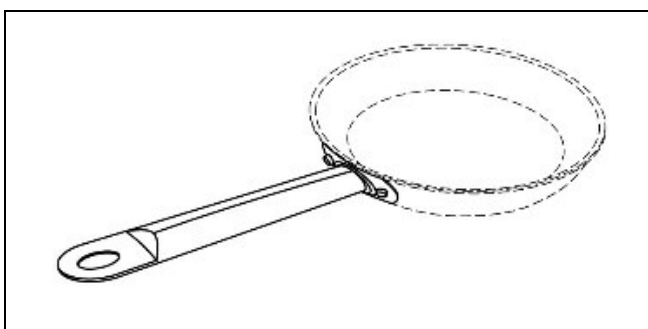
a) Visuelle disclaimers vil kun blive godkendt, når de tydeligt viser, at der ikke ansøges om beskyttelse for visse elementer af det i gengivelsen viste design.

b) For at blive godkendt, når designet gengives i mere end én afbildning, skal den visuelle disclaimer vises konsekvent i alle de afbildninger, hvor disclaimeren forekommer. For eksempel:



RCD nr. 001282545-0001 (12.06) (Vandscootere)

Indehaver: Bombardier Recreational Products Inc.



RCD nr. 002322644-0001 (07.02) (Håndtag til pander)

Indehaver: ACTERVIS, GMBH

Eksempel 1 – Ensartet anvendelse af visuelle disclaimer

### 3.1.3 Generelle anbefalinger

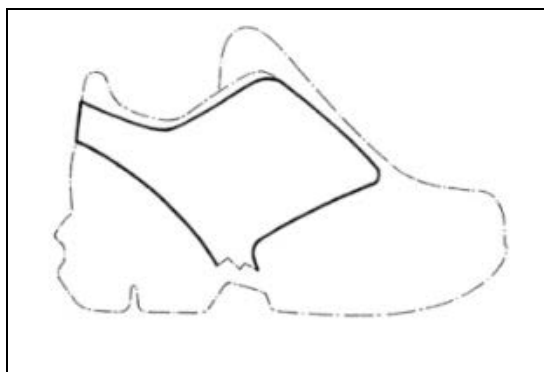
Formålet med følgende generelle anbefalinger er at hjælpe ansøgerne med at gengive deres design korrekt ved anvendelse af disclaimers. Disse anbefalinger gælder for alle typer af disclaimers:

a) Foretrækkes en grafisk eller fotografisk gengivelse, der kun viser det design, for hvilket der ansøges om beskyttelse.

b) Det kan dog i visse tilfælde være nødvendigt at vise designet i sin helhed for at forstå det design og de karakteristiske elementer, som der søges beskyttelse for. I sådanne tilfælde kan det vise sig nødvendigt at anvende visuelle disclaimer.

c) Korrekt anvendelse:

- Den visuelle disclaimer skal fremgå klart og tydeligt af gengivelsen af designet. Der skal være en klar sondring mellem de elementer, for hvilke der ansøges om beskyttelse, og de elementer, hvorpå der ikke ansøges om beskyttelse.



RCD nr. 150297-0001 (02.04) (Fodtøj (del af))

Indehaver: Salomon SAS



International registrering nr. DM/078504

(12.08) (Køretøjer) Indehaver: DAIMLER AG

Eksempel 2 – Klar sondring mellem elementer, for hvilke der ansøges om beskyttelse, og elementer, hvorpå der ikke ansøges om beskyttelse

- Den visuelle disclaimer skal være selvforklarende, når det ses i sammenhæng med hele designet.
- Når gengivelserne af designet er linjetegninger, anbefaler vi, at man som visuel disclaimer anvender stiplede linjer.

- Hvis der af tekniske årsager (f.eks. når der anvendes stiplede linjer til at vise sting på tøj eller snitmønstre; eller der anvendes fotografier) imidlertid ikke kan anvendes stiplede linjer, anbefales det at anvende sløring, farvenuancering eller afgrænsninger.

d) Hvornår skal de anvendes?

Det anbefales, at visuelle disclaimers anvendes i de tilfælde, hvor den grafiske eller fotografiske gengivelse af designet indeholder dele af produktet, for hvilke der ikke ansøges om beskyttelse.



RCD nr. 002182238-0002 (26.03) (Udendørsbelysning)  
 Indehaver: Stanisław Rosa trading as Zakład Produkcji  
 Sprzętu Oświetleniowego ROSA



Udløbet EF-design nr. 000030606-0003 (14.03) (Trykknapsystem til mobiltelefoner)  
 Indehaver: Nokia Corporation

Eksempel 3 – Nyttige afbildninger til visning af indholdet

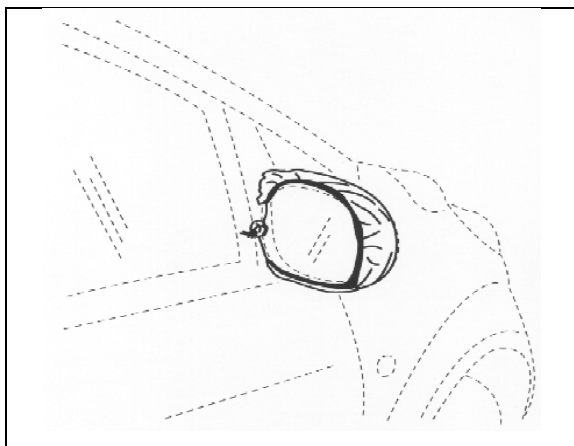
### 3.1.4 Retningslinjer for typer af visuelle disclaimers

#### a) Stiplede linjer

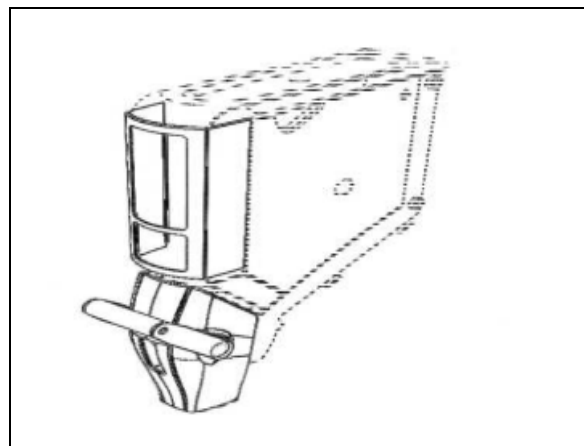
**Definition** Stiplede linjer består af et spor, der udgøres af prikker eller streger (eller en kombination af begge dele), og som anvendes til at vise, at der ikke ansøges om beskyttelse for de elementer, der vises ved hjælp af et afbrudt spor.

En visuel disclaimer, der vises ved hjælp af stiplede linjer, kombineres sædvanligvis med ubrudte linjer.

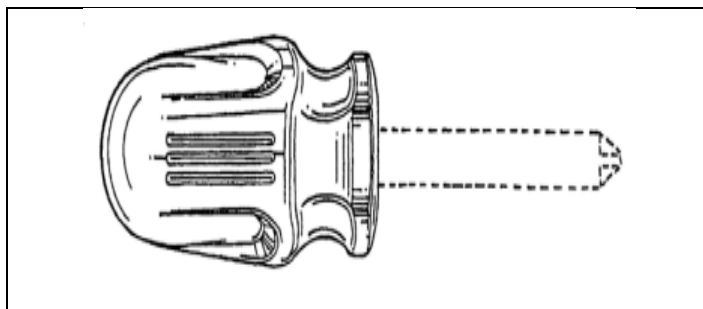
**Krav** For at blive godkendt skal de elementer, for hvilke der ikke ansøges om beskyttelse, vises tydeligt med stiplede linjer, mens de dele, for hvilke der ansøges om beskyttelse, skal vises med ubrudte linjer.



BX registreret design nr. 38212-0001 (12.16) (Bakspejle)  
Indehaver: Interimage BV



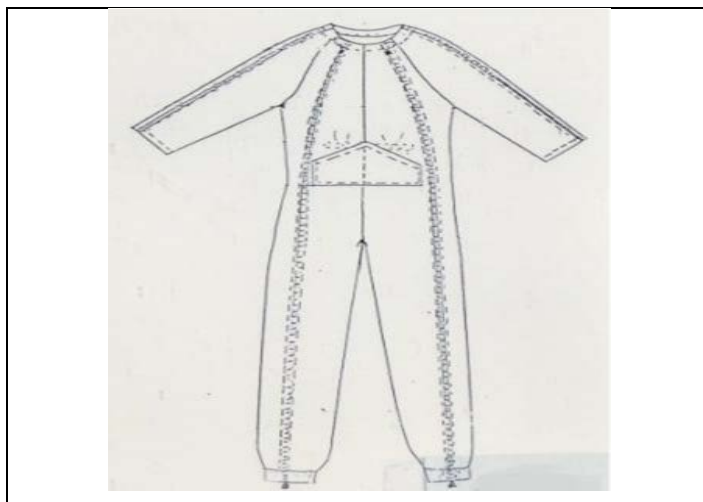
Dansk registreret design nr. 2013 00070 (20.02) (Dele af indretning til opbevaring, uddeling, placering og distribution af varer) Indehaver: Brynild Gruppen AS



Ungarsk registreret design nr. D9900409-0001 (08.04) (Håndtag til skruetrækker)  
Indehaver: Cooper Industries, Inc.

#### Eksempel 4 – Stiplede linjer

**Bemærk** Hvis stiplede linjer er et element af designet (såsom ved sting på tøj), skal dette tydeligt fremgå af gengivelsen. I så fald kan det f.eks. være nyttigt at indlevere en forstørret afbildning.

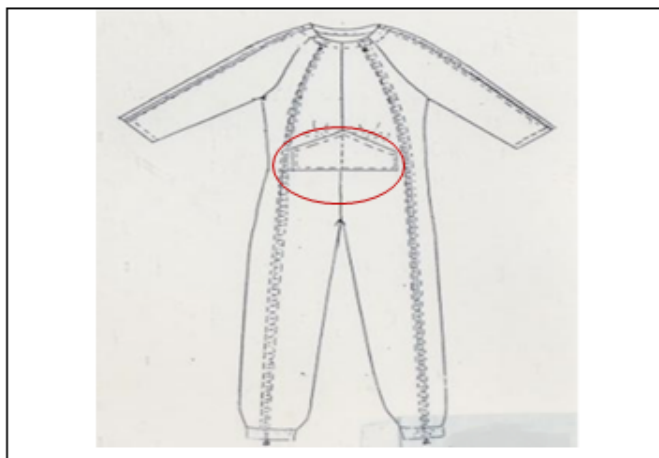


Fransk registreret design nr. 911104-0021 (02.02) (En lomme til understøttelse af en urinpose)

Indehaver: MULLIEZ FRERES SA SOCIETE INDUSTRIELLE

Eksempel 5 – Stiplede linjer som et element af designet (såsom ved sting på tøj)

**Bemærk:** Hvis stiplede linjer er et element af designet, og man ikke vil ansøge om beskyttelse på en del af designet, kan dette gøres ved hjælp af en af de andre visuelle disclaimers, såsom farvenuancering, sløring eller afgrænsninger.



Fransk registreret design nr. 911104-0021 (02.02) (En lomme til understøttelse af en urinpose)

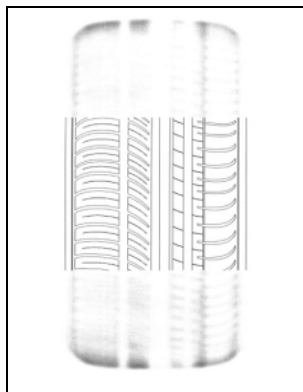
Indehaver: MULLIEZ FRERES SA SOCIETE INDUSTRIELLE

Eksempel 6 – Anvendelse af andre disclaimers, når stiplede linjer er et element af designet (såsom ved sting på tøj)

## b) Sløring

**Definition** Sløring er en visuel disclaimer, der består i at gøre de elementer, for hvilke der ikke ansøges om beskyttelse, uklare i tegningerne eller i fotografierne, som sendes med designansøgningen.

**Krav** Sløring kan kun godkendes, når de elementer, for hvilke der ansøges om beskyttelse, tydeligt kan skelnes fra de (slørede) elementer, hvorpå der ikke ansøges om beskyttelse.



RCD nr. 000244520-0002 (12.15) (Dæk til hjul til befordringsmidler, pneumatisk) Indehaver: Nokian Tyres plc

Eksempel 7 – Sløring anvendt korrekt

### c) Farvenuancering

**Definition** Farvenuancering er en visuel disclaimer, der består i at anvende vidt forskellige farvenuancer til i tilstrækkelig grad at gøre de elementer, for hvilke der ikke ansøges om beskyttelse, uklare i tegningerne eller fotografierne, som sendes med designansøgningen.

**Krav** Med farvenuancering skal de elementer, for hvilke der ansøges om beskyttelse, vises tydeligt, således at de kan ses ordentligt, mens de elementer, hvorpå der ikke ansøges om beskyttelse, skal gengives med en anden farvenuance og på en måde, så de er sløret eller næsten usynlige.



RCD nr. 000910146-0004 (12.08) (Automobiler (del af -))  
Indehaver: TOYOTA MOTOR CORPORATION

Eksempel 8 – Farvenuancering anvendt korrekt



## d) Afgrænsninger

**Definition** Afgrænsninger er en visuel disclaimer, der anvendes i tegninger eller fotografier, som sendes med designansøgningen, som viser, at der ikke ansøges om beskyttelse for de elementer, der ikke er vist inden for afgrænsningen.



RCD nr. 002182238-0002 (26.03)  
(Udendørsbelysning) Indehaver: Stanisław  
Rosa trading as Zakład Produkcji Sprzętu  
Oświetleniowego ROSA



RCD nr. 001873688-0003 (02.04) (Såler til fodtøj)  
Indehaver: Mjartan s.r.o.

### Eksempel 9 – Afgrænsninger anvendt korrekt

**Krav** For at blive godkendt skal de elementer, for hvilke der ansøges om beskyttelse, vises/gengives tydeligt inden for afgrænsningen, mens alle elementerne uden for afgrænsningen anses for at være elementer, hvorpå der ikke ansøges om beskyttelse, og som således ikke er beskyttet.

**Anbefaling** Afgrænsninger skal anvendes omhyggeligt i tegninger/fotografier på grund af risikoen for, at man medtager mere end bare designet inden for afgrænsningen. For eksempel:



CP6 Eksempel (12.16) (Luftindtagsgitter til  
køretøjer)



CP6 Eksempel (14.01) (Tonearm til  
pladespillere)

### Eksempel 10 – Afgrænsninger anvendt ukorrekt

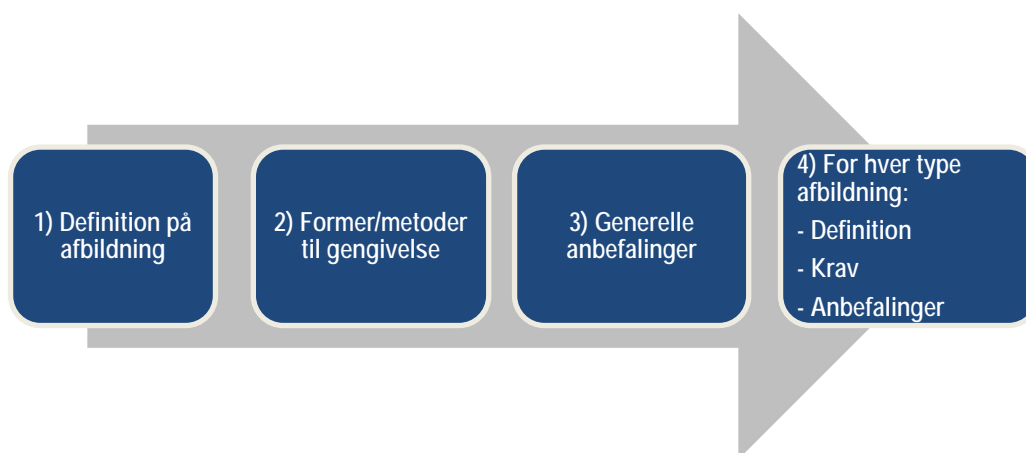
### 3.2. Mål 2 – Typer af afbildninger

Ansøgeren skal indgive de typer afbildninger, der anses for egnede til en tydelig, fyldestgørende og detaljeret offentliggørelse af designet. Hvis alle elementerne af designet ikke kan vises i en enkelt afbildning, kan ansøgeren indgive yderligere afbildninger, der i den forbindelse er nødvendige, men med forbehold for det maksimale antal afbildninger, som hvert kontor tillader.

Formålet med følgende oplysninger er at hjælpe ansøgerne med at indgive en designansøgning på korrekt vis og med den passende type afbildning, og samtidig bliver sagsbehandlerens arbejde nemmere. Dette kapitel om typer af afbildninger indeholder følgende:

- Definitionen på en afbildning.
- En beskrivelse af de mulige former/metoder, ansøgerne har til rådighed til at gengive deres design.
- Generelle anbefalinger for alle typer afbildninger, som dette dokument vedrører.
- Retningslinjer for hver type afbildning. Disse omfatter:
  - En definition af hver type afbildning.
  - Krav til godkendelse af hver type afbildning.
  - Anbefalinger til indgivelse af hver type afbildning (hvis aktuelt).
  - Eksempler.

Den foreslåede opbygning fremgår af figuren nedenfor:



Figur 3 – Typer af afbildninger, kapitlets opbygning

### **3.2.1 Definition på afbildning**

En afbildning er en visuel gengivelse af designet. Den kan gengive designet fra forskellige retninger (vinkler), på forskellige tidspunkter eller i forskellige tilstande.

### **3.2.2 Former/metoder til gengivelse**

Gengivelse af designet kan indgives i form af:

- a) Tegninger
- b) Fotografier
- c) Alle andre metoder til visuel gengivelse, der tillades af kontorerne.

### **3.2.3 Generelle anbefalinger for alle typer afbildninger**

Formålet med følgende generelle anbefalinger er at bistå ansøgere med at gengive deres design korrekt ved at anvende forskellige typer afbildninger. Disse anbefalinger gælder for alle typer afbildninger:

a) Det påhviler ansøgeren at fremlægge designets elementer så fuldstændigt som muligt. Dette sker mest hensigtsmæssigt ved at anvende afbildninger fra forskellige synsvinkler af designet. Ansøgeren kan dog indlevere supplerende/yderligere afbildninger for endnu bedre at forklare designet.

b) Ansøgeren er ikke tvunget til at indgive et bestemt antal afbildninger eller en bestemt type afbildning, når blot designet fremgår tydeligt af den eller de fremsendte gengivelser, f.eks. kan det være nok med én afbildning:



RCD nr. 002324756-0001 (06.01) (Siddemøbler)  
Indehaver: Axmann Investment GmbH



RCD nr. 002327015-0001 (12.11) (Cykelstel)  
Indehaver: Marcin, Kacper Hajek

- c) Afbildningerne skal tilhøre ét og samme design.
- d) Ansøgere kan indgive én eller flere afbildninger af designet. Hver afbildning skal vises separat.
- e) Hvis et produkt består af adskillige dele, skal mindst én afbildning vise designet i samlet tilstand (i sin helhed).

### **3.2.4 Retningslinjer for hver type afbildning**

Projektet vedrører følgende typer afbildninger:

- a) Afbildninger fra forskellige synsvinkler.
- b) Afbildninger ved hjælp af forstørrelse af en del af designet.
- c) Vekslede positioner.
- d) Design vist i enkeltdele.
- e) Delafbildninger.
- f) Tværsnitsafbildninger.
- g) Sekvens af snapshots/bevægelige design.
- h) Kombination af flere forskellige formater til visuelle gengivelser.

#### **a) Afbildninger fra forskellige synsvinkler**

**Definition** Afbildninger fra forskellige synsvinkler viser designet fra bestemte retninger (vinkler) og omfatter følgende afbildninger: set forfra, set ovenfra, set nedefra, set fra højre, set fra venstre, set bagfra og set i perspektiv.





RCD nr. 002325456-0001 (31.00) (Miksere, elektriske [køkken])  
Indehaver: KENWOOD LIMITED

Eksempel 12 – Afbildninger fra forskellige synsvinkler

**Anbefalinger** Det anbefales, at ansøgeren indgiver så mange afbildninger som nødvendigt for fuldt ud at vise alle designets elementer, men med forbehold for det maksimale antal afbildninger, som hvert kontor tillader. I nogle tilfælde er det nok med én afbildning.



RCD nr. 002319392-0001 (25.04) (Stigeskamler) Indehaver: CDH  
GROUP (société par actions simplifiée)



RCD nr. 002327015-0001 (12.11) (Cykelstel)  
Indehaver: Marcin, Kacper Hajek

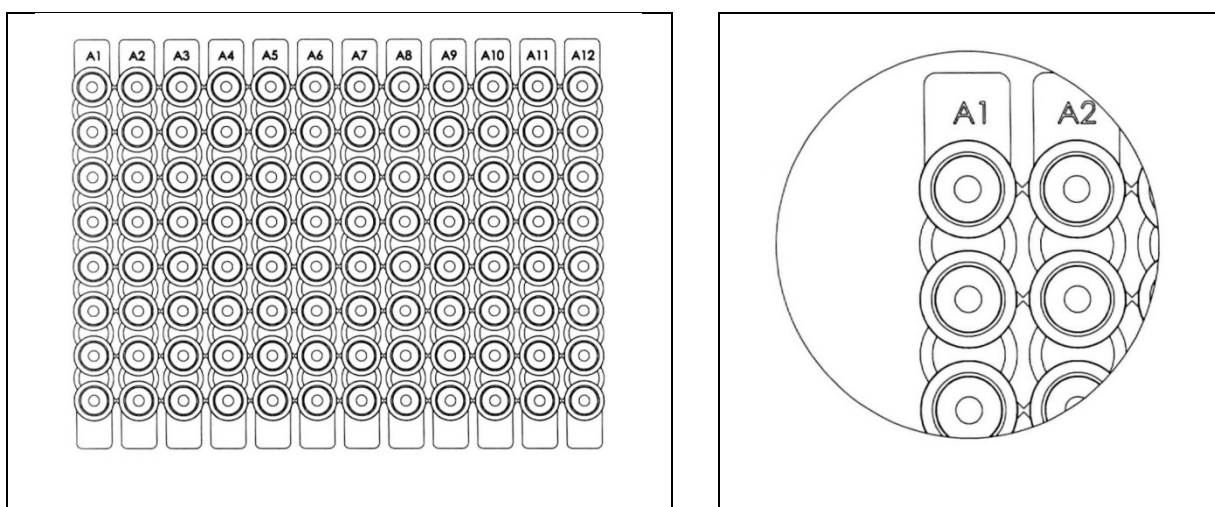
Eksempel 13 – Fyldestgørende afbildning

## b) Afbildninger ved hjælp af forstørrelse af en del af designet

**Definition** Forstørrede afbildninger viser en del af et samlet design i forstørret skala.

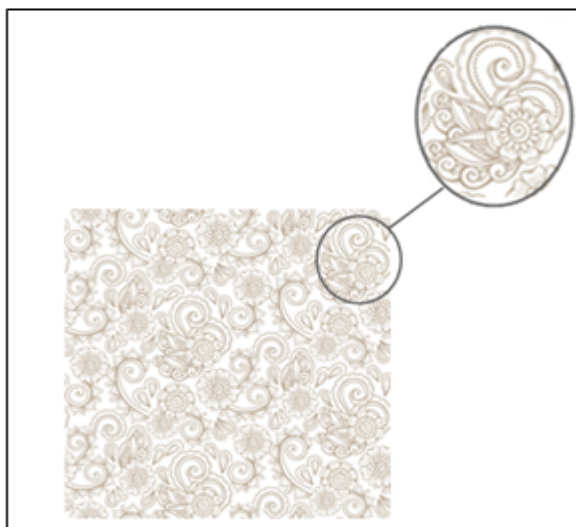
### Krav

- En enkelt forstørret afbildning kan godkendes, forudsat at den forstørrede del allerede kan ses i en af de andre indgivne afbildninger.
- Den afbildning, der viser den forstørrede del af designet, skal præsenteres i en separat enkelt afbildning.



RCD nr. 001913690-0002 (24.02) (PCR-plader med flere brønde) Indehaver: ABGENE LIMITED

### Eksempel 14 – Acceptabel (forskellige afbildninger)



CP6 Eksempel (32.00) (Overflademønstre)

### Eksempel 15 - Uacceptabel (samme afbildning)

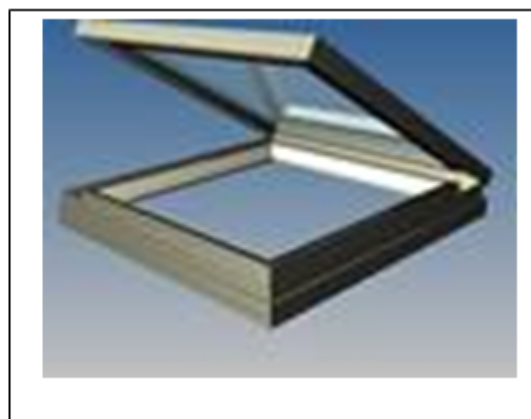
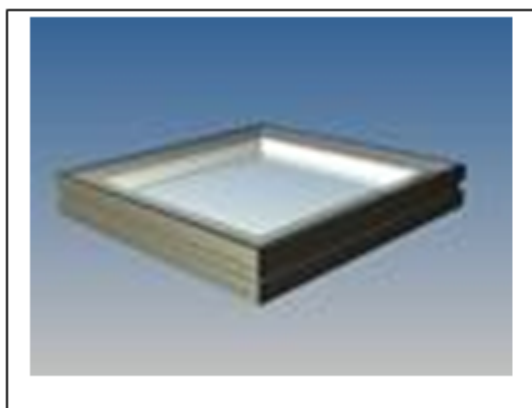
### c) Vekslede positioner

**Definition** Design med vekslede positioner har et udseende, der kan ændres til flere forskellige konfigurationer, uden at man tilføjer eller fjerner nogen dele.

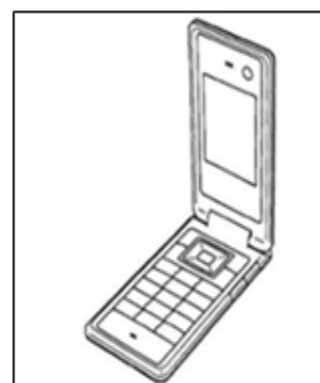
Disse design har nogle foruddefinerede trin for anvendelse, der hver især svarer til en unik position. I nogle tilfælde kan forskellige konfigurationer resultere i forskellige produkter, som når en taske kan omdannes til et håndklæde (jf. eksempel 16).

#### Krav

- Afbildninger, der viser forskellige konfigurationer af designet, kan godkendes. Det er forudsat, at der ikke tilføjes eller fjernes nogen del.
- Afbildninger, der viser de forskellige konfigurationer af designet, skal vises separat.



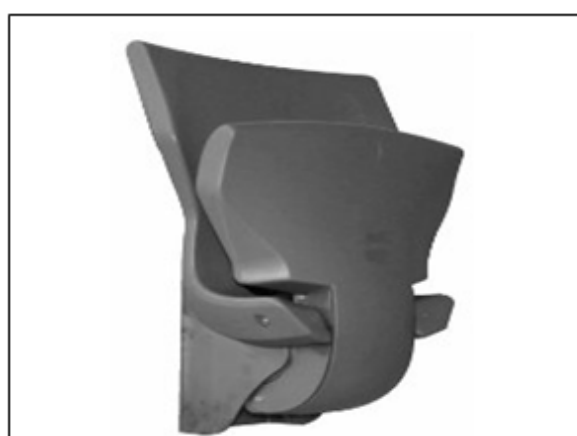
RCD nr. 002257493-0001 (25.02) (Tagkonstruktioner) Indehaver: Glazing Vision Ltd.



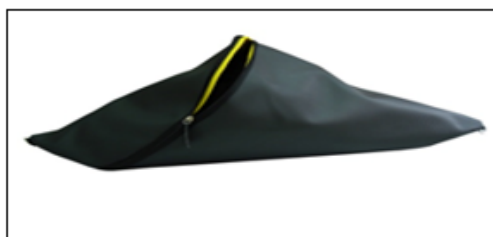
RCD nr. 000588694-0012 (14.03) (Mobiltelefoner) Indehaver: Fujitsu Mobile Communications Limited



RCD nr. 002319814-0001 (06.06) (Fritidsmøbler) Indehaver: Przedsiębiorstwo Wielobranżowe KAREX Krzysztof Karpiński



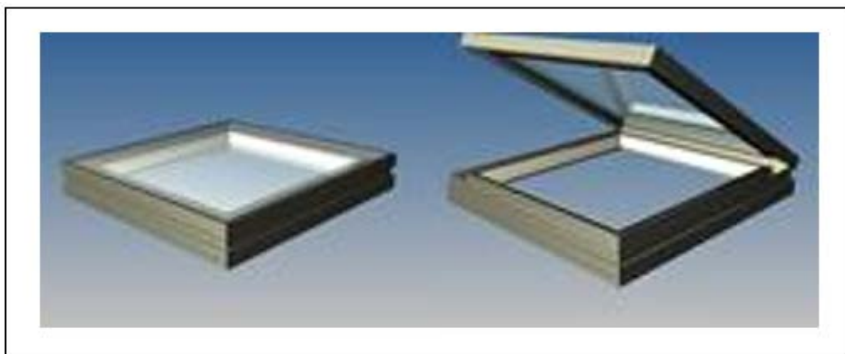
RCD nr. 002329938-0001 (06.01) (Stole [sæder]) Indehaver: Stechert Stahlrohrmöbel GmbH



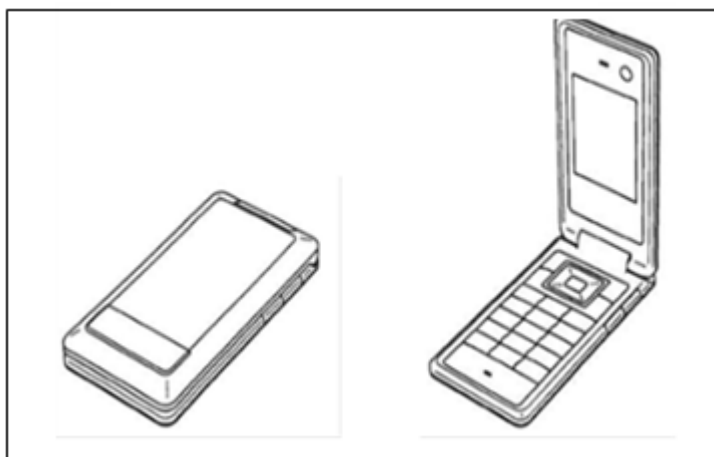
Kroatisk registreret design nr. D20110100 (03.01) (Tasker med håndklæde og pung) Indehaver: KO-ART proizvodni, uslužno-servisni i trgovački obrt

Eksempel 16 – Acceptable vekslende positioner (forskellige afbildninger)





RCD nr. 002257493-0001 (25.02) (Tagkonstruktioner)  
 Indehaver: Glazing Vision Ltd.



RCD nr. 000588694-0012 (14.03) (Mobiltelefoner) Indehaver: Fujitsu Mobile  
 Communications Limited

Eksempel 17 – Uacceptable vekslende positioner (de foruddefinerede trin for anvendelse af designet er vist i samme afbildning)

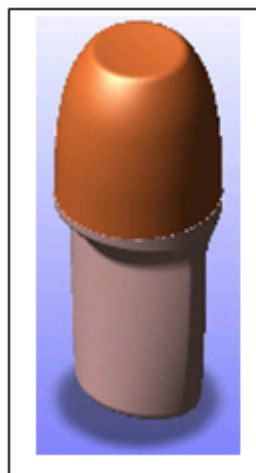
#### d) Design vist i enkeltdele

**Definition** Design vist i enkeltdele består af afbildninger, hvor et produkts dele vises usamlet for at tydeliggøre, hvordan delene passer sammen.

#### Krav

- Design vist i enkeltdele skal kombineres med mindst én afbildning, der viser produktet i samlet tilstand (jf. eksempel 18 – afbildning nr. 2 kombineret med afbildning nr. 1).
- I disse afbildninger skal alle et produkts dele vises usamlet i en separat enkelt afbildning (jf. eksempel 18 – afbildning nr. 2).
- De usamlede dele skal vises i umiddelbar nærhed af hinanden og i den orden, de skal samles i (jf. eksempel 18 – afbildning nr. 2.)

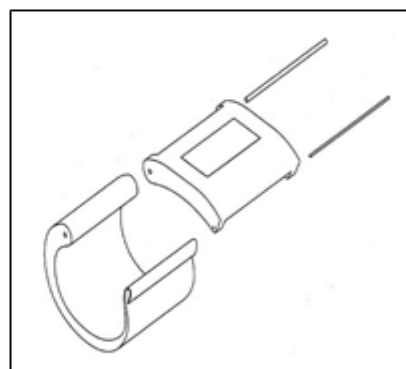
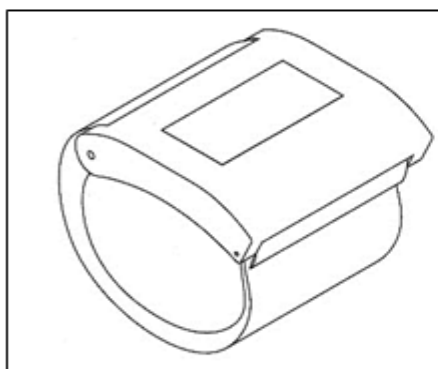
Afbildning nr. 1 Samlet stand



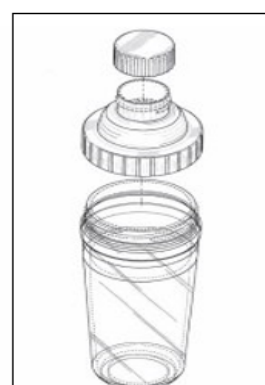
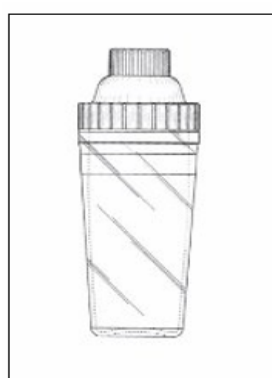
Afbildning nr. 2 Design vist i enkeltdele



RCD nr. 001847468-0003 (09.03) (Emballage) Indehaver: Josefa Colls Llobet



Kroatisk registreret design nr. D20140080 (24.01) (Armbånd med muskelstimulator) Indehaver: Dominik Žinić



RCD 001385926-0001 (09.03) (Drikkevarebeholdere) Indehaver: Mocktail Beverages, Inc.

#### Eksempel 18 – Design vist i enkeltdele

**Bemærk** Visning af delene i en supplerende afbildning, som viser designet i enkeltdele, kan bidrage til at fremme forståelsen af designet. Hensigtsmæssig anvendelse af afbildninger, som

viser designet i enkeltdele, finder dog sted med forbehold for de begrænsninger, der er fastsat i national ret eller fællesskabsretten for at beskytte usynlige eller delvist synlige dele af et produkt, når det er i brug.

### e) Delafbildninger (fragmentariske afbildninger)

**Definition** En delafbildning er en afbildning, der udelukkende viser en del af et produkt. En delafbildning kan forstørres.

#### Krav

- Delafbildninger skal kombineres med mindst én afbildning, der viser produktet i samlet stand (de forskellige dele skal forbindes med hinanden) – jf. eksempel 19, afbildning nr. 2, 3 og 4 kombineret med afbildning nr. 1.

Afbildning i samlet stand nr. 1



Delafbildning nr. 2



Delafbildning nr. 3



Delafbildning nr. 4



RCD nr. 2038216-0001 (15.01, 23.04) (Luffiltre, beholdere til luffiltre, til motorer)

Indehaver: BMC S.r.l.

#### Eksempel 19 – Delafbildninger

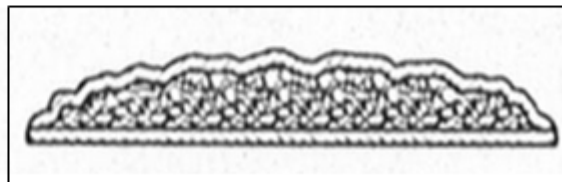
- Det står de kontorer, der godkender et sæt genstande, som værende et enkelt produkt, frit for at anvende de samme krav.

## f) Tværsnitsafbildninger

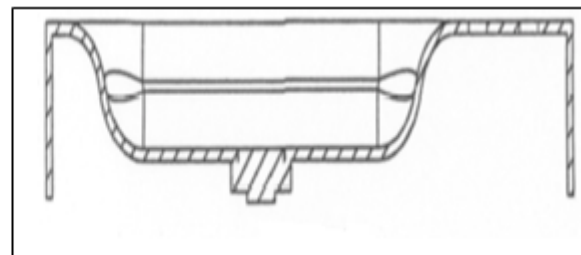
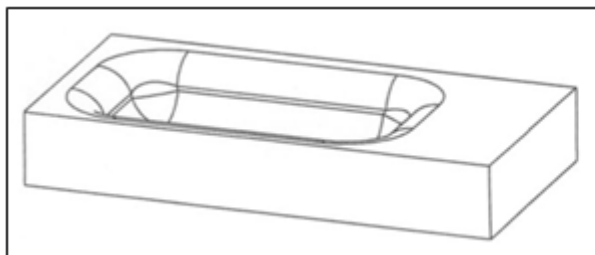
**Definition** Tværsnitsafbildninger er afbildninger af udsnit, der supplerer afbildninger fra forskellige synsvinkler ved at illustrere et eller flere elementer af produktets udseende, såsom produktets omrids, overflade, form eller konfiguration.

### Krav

- Gengivelser med tekniske oplysninger, såsom aksiale linjer eller størrelser (dimensioner), tal osv. kan ikke godkendes.
- Tværsnitsafbildningen skal entydigt være en afbildning af det samme design.
- Tværsnitsafbildninger må ikke indgives uden andre traditionelle afbildninger, såsom afbildninger fra forskellige synsvinkler.



Spansk registreret design nr. I0152702-D (01.01) (Kiks) Indehaver: CUETARA, S.L.



BX registreret design nr. 38478-0002 (23.02) (Håndvaske) Indehaver: Maan Amsterdam Holding BV

### Eksempel 20 – Tværsnitsafbildninger

**Bemærk** Tilføjelse af tværsnitsafbildninger kan bidrage til at fremme forståelsen af designet. Hensigtsmæssig anvendelse af sådanne afbildninger af designet finder dog sted med forbehold for

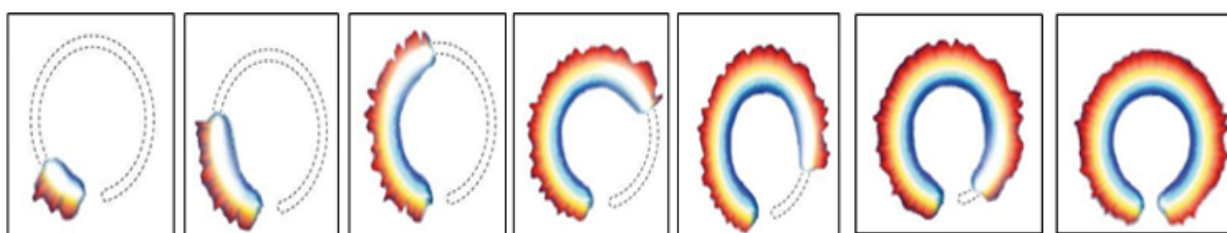
de begrænsninger, der er fastsat i national ret eller fællesskabsretten for at beskytte usynlige eller delvist synlige dele af et produkt, når det er i brug.

### g) Sekvens af snapshots (bevægelige design)

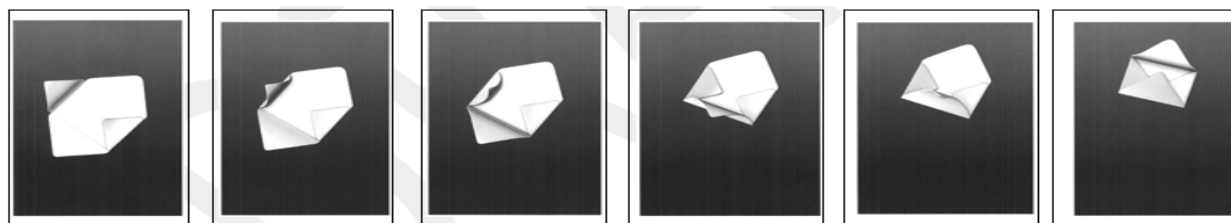
**Definition** Snapshots er en kort sekvens af afbildninger, der anvendes til at vise et enkelt animeret design (bevægelige design) på forskellige specifikke tidspunkter i en klart forståelig progression.

Dette gælder for:

- Et animeret ikon (design bestående af en sekvens)



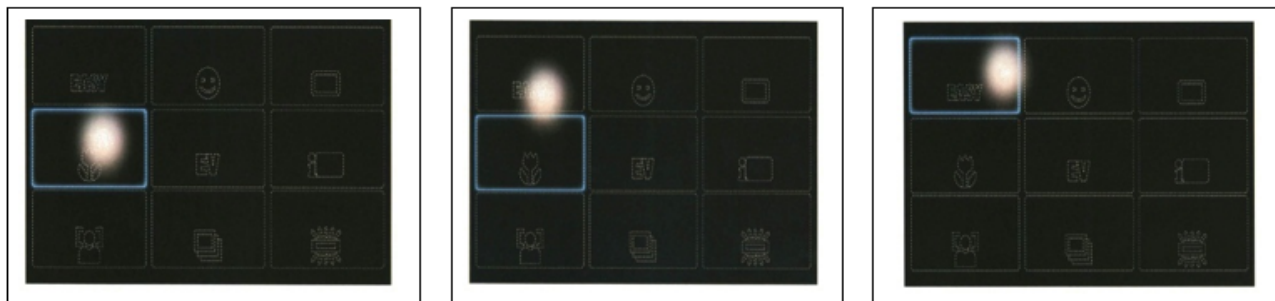
RCD No 2085894-0014 (14.04) (Animerede skærbilleder) Indehaver: NIKE Innovate C.V.

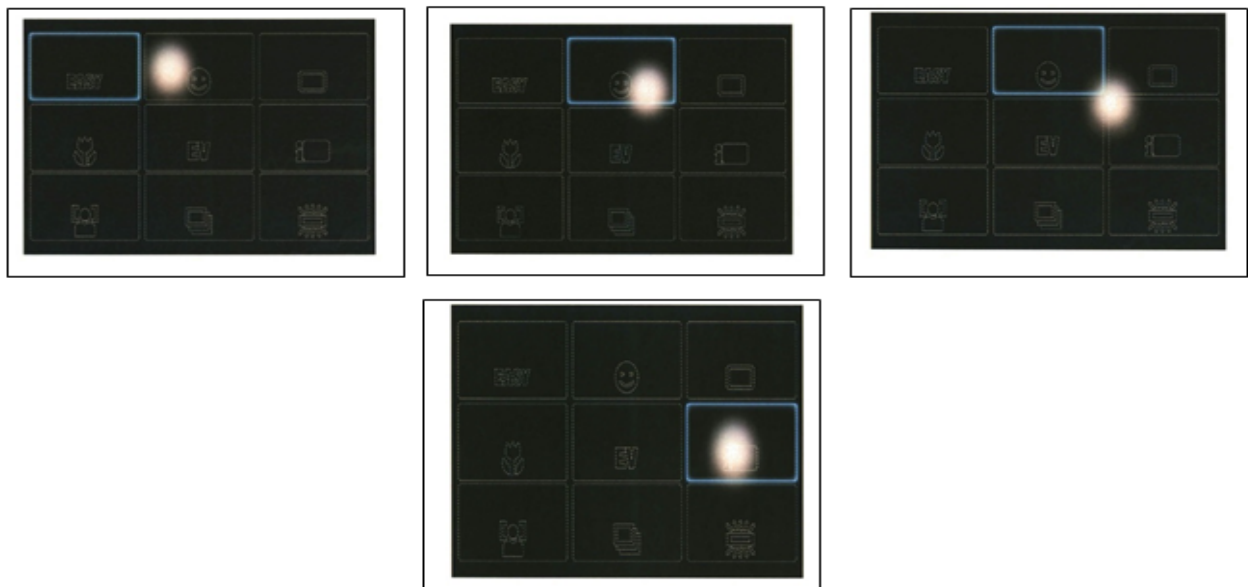


RCD No 001068001-0002 (14.04) (Ikoner, animerede ikoner, skærbilleder og ikoner) Indehaver: Deutsche Telekom AG

#### Eksempel 21 – Acceptable animerede ikoner

- En animeret grafisk brugergrænseflade (udformning af en grænseflade).





RCD No 001282388-0031 (14.04) (Animerede grafiske brugergrænseflader til en dataskærm eller en del deraf) Indehaver: Sony Corporation

#### Eksempel 22 – Animeret grafisk brugergrænseflade

#### Krav

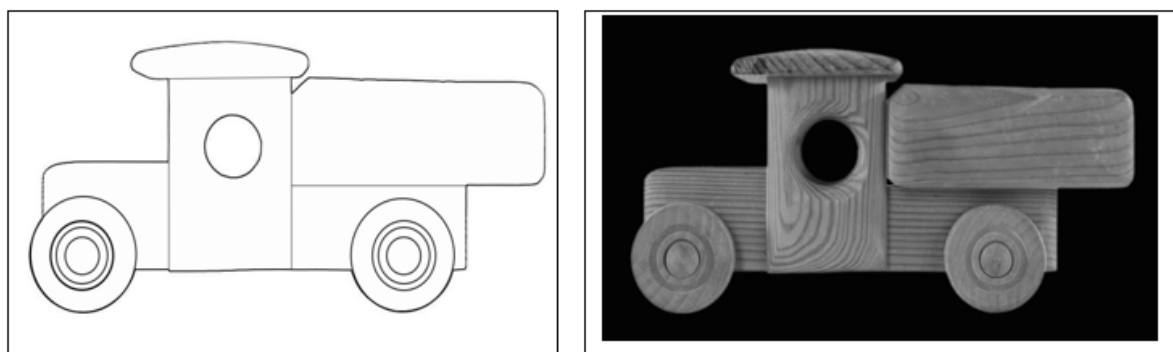
- I princippet skal alle afbildninger af et animeret ikon og en animeret grafisk brugergrænseflade være visuelt relateret, dvs. at de skal have elementer til fælles.
- Det påhviler ansøgeren at nummerere afbildningerne på en sådan måde, at man får en klar opfattelse af bevægelsen/progressionen.

**Bemærk** Et videoklip er en potentiel måde, hvorpå man kan gengive sådanne design (idet det giver mulighed for, at bevægelsessekvensen kan ses og forstås visuelt), selv om de tekniske muligheder, hvormed man kan indgive en designansøgning ved at fremsende et videoklip, endnu ikke findes.

#### h) Kombination af flere forskellige formater til visuel gengivelse

#### Anbefaling

Et design skal gengives udelukkende med ét visuelt format (tegning eller fotografi) for at undgå at vise udtryk, der bidrager til forskellige overordnede indtryk. Hvis der anvendes flere forskellige gengivelser af et design, skal hver især klart og tydeligt vedrøre det samme design og være udformet konsekvent, når man sammenligner de fremlagte elementer.

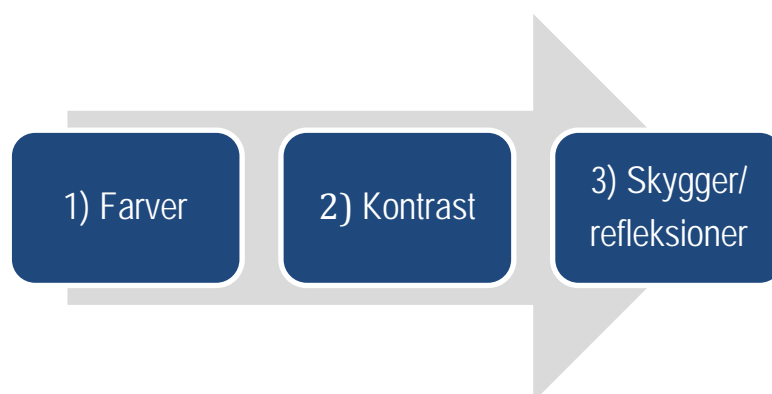


CP6 Eksempel (21.01) (Køretøjer [legetøj])

**Eksempel 23 – Uacceptabel kombination****3.3. Mål 3 – Neutral baggrund**

I en omfattende analyse af kontorernes praksis vedrørende neutral baggrund blev det fastslået, at kontorerne til trods for, at de krævede, at designansøgninger skulle være reproduceret på en neutral baggrund, ikke havde nogen fælles tilgang med hensyn til fortolkning af begrebet neutral baggrund. Denne situation forhindrede gennemførelsen af klare og harmoniserede krav om at hjælpe ansøgere til korrekt at gengive deres design på en neutral baggrund i hele EU.

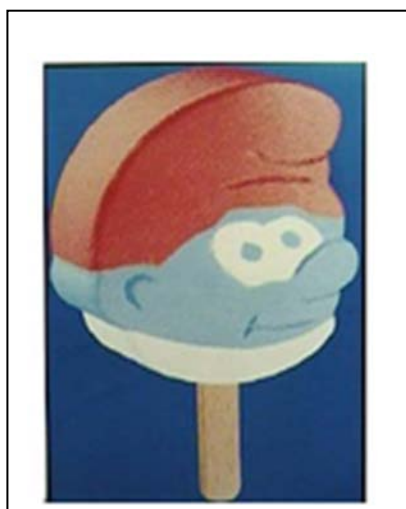
For at kunne vurdere, om en baggrund er neutral, skal der derfor tages højde for følgende aspekter: farver, kontrast og skygger.



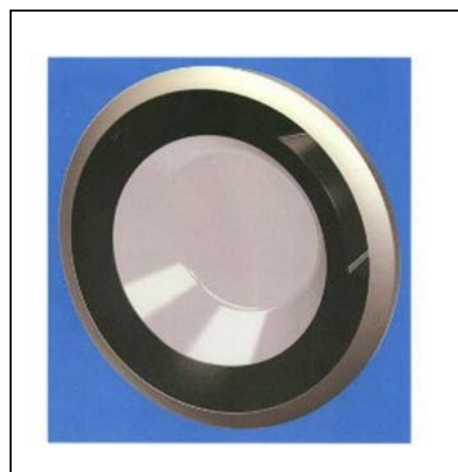
Figur 4 – Neutral baggrund, kapitlets opbygning

**3.3.1 Krav vedrørende farvet baggrund**

- a) En enkelt eller dominerende farve i en baggrund kan altid godkendes, hvis den skiller sig ud fra designets farver.



Østrigsk udløbet design nr. 1747/1999 (01.01) (Ispind) Indehaver:  
Schöller Lebensmittel GMBH & O. KG

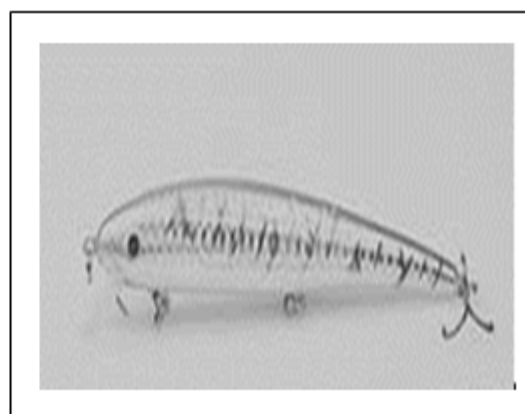


RCD nr. 001390298-0001 (15.05) (Vaskemaskiner [del af -]) Indehaver:  
BSH Hausgeräte GmbH

**Eksempel 24 – Acceptabel ensfarvet baggrund**



CP6 Eksempel (09.02) (Reservedunke)

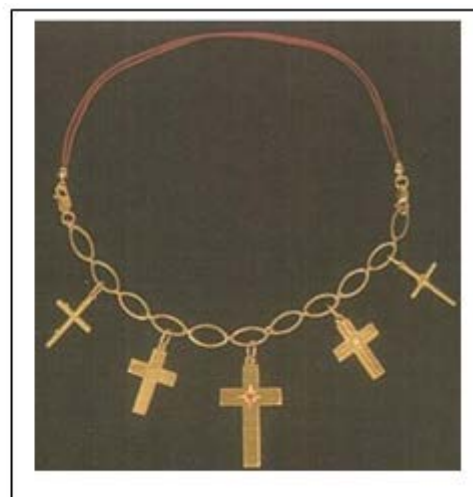


CP6 Eksempel (22.05) (Fiskerimadding)

**Eksempel 25 – Uacceptabel ensfarvet baggrund**



RCD nr. 002333484-0001  
(02.02) (Sportstøj) Indehaver: La Hoya Lorca - Club de fútbol



Græsk udløbet design nr. 20040600136-0001 (11.01)  
(Armbånd) Indehaver: Maria Mantzagrioti Meimaridi

**Eksempel 26 – Acceptabel dominerende farvet baggrund**





CP6 Eksempel (01.01) (Kager)

Eksempel 27 – Uacceptabel dominerende farvet baggrund

- b) Farveovergange eller baggrunde med mere end én farve kan godkendes, hvis designet skiller sig klart ud.



Dansk registreret design nr. 2013 00008  
(23.01) (Armaturer) Indehaver: Line Nymann, Emilie  
Kampmann, Nadja Ibsen, Pernille Hinborg



RCD nr. 001387476-0001 (09.01) (Flasker)  
Indehaver: Vandemoortele Lipids, naamloze  
vennootschap

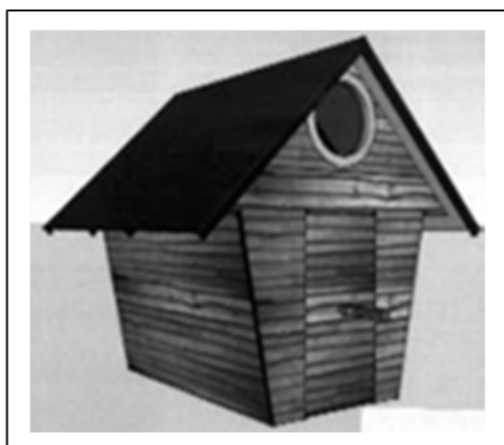


Fransk registreret design nr. 955805-0005 (09.07)  
(Låg til parfumeflakon) Indehaver: SNIC SARL

Eksempel 28 – Acceptabel farveovergang/mere end én farve i baggrund

### 3.3.2 Krav vedrørende kontrast

- a) Alle elementer af designet skal være klart synlige.
- b) Kontrasten anses for utilstrækkelig, hvis baggrundens og designets farve ligner hinanden og delvist flyder ind i hinanden. Resultatet er, at ikke alle dele af designet vil have tilstrækkelig kontrast i forhold til baggrunden (dvs. det vil være uklart, hvor produktet slutter, og baggrunden begynder).
- c) Undertiden kan det hjælpe med en mørkere baggrund, når designet er lyst eller blegt og omvendt.



BX registreret design nr. 38895-00 (25.03)  
(Skur) Indehaver: Herman Lankwarden

#### Eksempel 29 – Tilstrækkelig kontrast



Portugisisk udløbet design nr. 420-0006  
(06.01) (Stole) Indehaver: Abril Mobiliário



CP6 Eksempel (06.01) (Stole)



RCD udløbet design nr. 000234265-0001 (09.01)  
(Flasker) Indehaver: Torgovy Dom Aroma (ZAO s)

#### Eksempel 30 – Utilstrækkelig kontrast

### 3.3.3 Krav vedrørende skygger/refleksioner

- a) Skygger eller refleksioner kan godkendes, når blot alle elementer af designet fortsat er synlige.
- b) Skygger eller refleksioner kan ikke godkendes, når designet på en eller flere af de indgivne afbildninger ikke kan bestemmes entydigt.

Det kan være tilfældet, hvis:

- farvekontrasten i forhold til designet er begrænset
- skygger ikke giver mulighed for at forstå alle designets elementer, f.eks. fordi de virker forstyrrende på eller skjuler dele af designet, eller de forvansker designets omrids.



Dansk registreret design nr. 2013 00030 (08.05, 08.08)  
(Holder) Indehaver: KITCINO ApS



Dansk registreret design nr. 2013 00057 (11.01)  
(Smykker) Indehaver: House of Hearing



Dansk registreret design nr. 2013 00069 (12.11)  
(Ladcykel) Indehaver: 3PART A/S

Eksempel 31 – Acceptable skygger



CP6 Eksempel (11.02) (Blomstervaser)



CP6 Eksempel (14.01) (Hovedtelefoner)

**Eksempel 32 – Uacceptable skygger**



CP6 Eksempel (11.01) (Fingerringe)

**Eksempel 33 – Acceptable refleksjoner**



CP6 Eksempel (07.01) (Frugtskåle)



CP6 Eksempel (07.01) (Frugtskåle)

**Eksempel 34 – Uacceptable refleksjoner**

### **3.4. Mål 4 – Afbildningers format**

I en grundig analyse af kontorernes juridiske bestemmelser blev det fastslået, at nogle kontorer har juridiske begrænsninger vedrørende de krævede kvalitetsstandarder for ansøgninger modtaget elektronisk eller i papirform. Da det på grund af eksisterende juridiske begrænsninger ikke er muligt at nå frem til en fælles praksis på dette område, blev der foretaget en benchmarkundersøgelse, og resultaterne heraf findes i slutningen af dette dokument (bilag 1 og 2). For at forbedre brugernes forståelse af, hvordan de bedst reproducerer deres design, er der desuden nedenfor nogle anbefalinger vedrørende gengivelser af design indgivet i form af tegninger og/eller fotografier.

#### **3.4.1 Anbefalinger vedrørende kvalitet for gengivelser af design indgivet i form af tegninger og/eller fotografier**

**a) I form af tegninger:** Tegningerne skal være af god kvalitet, således at billederne er tegnet med tydelige og mørke ubrudte linjer. Gengivelser skal kunne reproducere, således at designets elementer forbliver klart synlige.

Man skal således undgå følgende i gengivelserne:

- Streger af dårlig kvalitet.
- Udviskede streger.
- Betydelig pixelering.
- Streger, der flyder sammen og danner sorte og udefinerede områder.
- Tegninger, der er overdrevent små eller store.
- Tegninger med tegn på, at der har været slettet eller rettet noget.

**b) I form af fotografier:** Gengivelserne af det indgivne design i form af fotografier skal være af god kvalitet. Designet skal vises på en sådan måde, at alle elementer af det viste design er klart synlige og egnet til reproduktion. For at sikre kvaliteten af de fotografiske gengivelser skal man undgå følgende:

- Udefinerede områder på grund af manglende belysning.
- Blændende lys på skinnende, reflekterende eller gennemsigtige overflader.
- Slørethed (medmindre det anvendes som disclaimer).
- Dårlig kontrast.

- At der åbenlyst er slettet eller rettet noget.

### **3.4.2 Benchmarkingundersøgelse vedrørende:**

#### **a) Designansøgning på papir (bilag 1)**

- Gengivelse af designet på papir (f.eks. de enkelte arks størrelse og andre krav).
- Maksimalt antal design pr. ansøgning og maksimalt antal afbildninger pr. design.
- Antal indgivne gengivelser pr. ark.
- Antal gengivelser pr. afbildning.
- Angivelse af antal afbildninger.
- Godkendelse af beskrivelser i selve gengivelsen, f.eks. afbildning set forfra eller bagfra.
- Godkendelse af tekniske tegninger, forklarende tekst, formuleringer eller symboler i selve gengivelsen.
- Antal krævede kopier.
- Mål i cm for gengivelse af fotografier og tegninger i enkelte og samlede ansøgninger (minimums- og maksimumsmål).

#### **b) Elektronisk designansøgning (bilag 2)**

- Maksimalt antal afbildninger pr. vedhæftet fil.
- Maksimalt antal design, der må uploades pr. ansøgning, og maksimalt antal uploadede afbildninger pr. design.
- Filformattype.
- Størrelsesbegrænsning for hele ansøgningen.
- Størrelsesbegrænsning pr. afbildning.
- Minimums- og maksimumsopløsning (dpi).
- Kontorer med et e-ansøgningssystem.

**BILAG 1: Ansøgninger modtaget i papirform**

	Gengivelse af designet på papir (f.eks. de enkelte arks størrelse og andre krav)	Maksimalt antal design pr. ansøgning	Maksimalt antal afbildninger indgivet pr. design	Antal gengivelser, der kan indgives pr. ark	Svarer hver gengivelse til én afbildning?	Målene for gengivelsen på fotografier og tegninger i en enkelt og samlet ansøgning (minimums- og maksimumsmål)	Er antal afbildninger angivet?	Er beskrivelserne af afbildningstyper tilladt, f.eks. set forfra, set bagfra?	Tillades tekniske tegninger, forklarende tekst, formuleringer eller symboler i gengivelsen?	Antal krævede kopier
BG	A4 (29,7 cm x 21 cm)	Ingen grænse	Maks. 7 afbildninger	6	Ja	Min. 3 cm x 4 cm og 14 cm x 24 cm	Ja	Ja	Nej	To kopier af hver gengivelse
BX	A4	50	Ingen grænse	24 gengivelser	Ja	Min. 4 cm x 4 cm og maks. 16 cm x 24 cm	Nej	Ja	Nej	Tre kopier af hver gengivelse inkl. én ansøgning i papirform
CH	A4	Ingen grænse	Ingen grænse	Muligt med flere afbildninger	Ja	Maks.: A4	Ja	Ja, men ved siden af billedet	Nej	Kun én kopi
CY	A4 (29,7 cm x 21 cm)	50	Ingen grænse		Ja	Maks.: 6 cm x 6 cm	Ja	Ja	Ja	Kun én kopi

	Gengivelse af designet på papir (f.eks. de enkelte arks størrelse og andre krav)	Maksimalt antal design pr. ansøgning	Maksimalt antal afbildninger indgivet pr. design	Antal gengivelser, der kan indgives pr. ark	Svarer hver gengivelse til én afbildning?	Målene for gengivelsen på fotografier og tegninger i en enkelt og samlet ansøgning (minimums- og maksimumsmål)	Er antal afbildninger angivet?	Er beskrivelserne af afbildningstyper tilladt, f.eks. set forfra, set bagfra?	Tillades tekniske tegninger, forklarende tekst, formuleringer eller symboler i gengivelsen?	Antal krævede kopier
CZ	Ingen grænse, anbefaling A4	Ingen grænse	Ingen grænse	Ingen grænse	Ja	Ingen grænse	Ja	Ja, på det separate ark	Nej	Fem kopier af hver gengivelse
DE	Designet skal være reproduceret på de officielle blanketter (A4)	100	Maks. 10 afbildninger	Ingen grænse; der skal dog anvendes en separat blanket for hvert design i en samlet ansøgning.	Ifølge § 7 III 3 Design (i gennemførelsesforordningen om design skal én gengivelse udelukkende vise én afbildning af designet) (der må ikke være 2 objekter af det samme design i én afbildning) – men ikke en afbildning i en standardiseret	Min.: 3 cm x 3 cm.	Ja, de skal angives.	Nej, dette skal forklares i en separat beskrivelse.	Nej	Ét sæt er nok; der kræves ingen kopier
DK	Ingen grænse	Ingen grænse	Ingen grænse	Ingen grænse	Ja	Ingen grænse	Ja	Nej	Nej	Kun én kopi
EE	A4 (29,7 cm x 21 cm)	Ingen grænse	Ingen grænse	Ingen grænse	Ja	Ingen grænse	Ja	Nej	Nej	To kopier af hver gengivelse



	Gengivelse af designet på papir (f.eks. de enkelte arks størrelse og andre krav)	Maksimalt antal design pr. ansøgning	Maksimalt antal afbildninger indgivet pr. design	Antal gengivelser, der kan indgives pr. ark	Svarer hver gengivelse til én afbildning?	Målene for gengivelsen på fotografier og tegninger i en enkelt og samlet ansøgning (minimums- og maksimumsmål)	Er antal afbildninger angivet?	Er beskrivelserne af afbildningstyper tilladt, f.eks. set forfra, set bagfra?	Tillades tekniske tegninger, forklarende tekst, formuleringer eller symboler i gengivelsen?	Antal krævede kopier
ES	A4	50	Maks. 7 afbildninger	7	Ja	26,2 cm x 17 cm	Ja	Nej	Øverste del	Kun én kopi
FI	A4	Ingen grænse	Ingen grænse	Ingen grænse	Ja	Ingen minimumsbegrænsninger, men skal være synlige, maks. A4	Ja	Nej	Nej	To kopier inkluderet
FR	A4 (29,7 cm x 21 cm)	100	Ingen grænse	1	Ja	Min.: 8 cm i mindst et af målene, maks.: 15 cm x 18 cm	Ja	Nej	Kun for klasse 1908	To kopier af hver gengivelse
GR	A4	50	Ingen begrænsning på antal afbildninger pr. design	Ikke relevant	Ja	Maks.: 16 cm x 16 cm	Ja	Nej	Ingen tekst er tilladt; ingen grafiske symboler i gengivelser.  Tekniske tegninger kan godkendes, når blot de ikke indeholder tekst.	Fotokopier kan ikke godkendes; ingen fotos fra polaroid-kameraer godkendes; billeder skal være egnede til offsettryk.

	Gengivelse af designet på papir (f.eks. de enkelte arks størrelse og andre krav)	Maksimalt antal design pr. ansøgning	Maksimalt antal afbildninger indgivet pr. design	Antal gengivelser, der kan indgives pr. ark	Svarer hver gengivelse til én afbildning?	Målene for gengivelsen på fotografier og tegninger i en enkelt og samlet ansøgning (minimums- og maksimumsmål)	Er antal afbildninger angivet?	Er beskrivelserne af afbildningstyper tilladt, f.eks. set forfra, set bagfra?	Tillades tekniske tegninger, forklarende tekst, formuleringer eller symboler i gengivelsen?	Antal krævede kopier
HR	A4 (29,7 cm x 21 cm); designet skal være reproduceret på hvidt papir og enten klistret eller trykt direkte på dette. Grafiske eller fotografiske gengivelser af et design skal have rette vinkler og lige kanter, må ikke være foldet, mærket eller forbundet med nogen form for gennemhulninger.	Ingen grænse	Maks. 6 afbildninger	1	Ja	Min.: 4 cm x 4 cm; maks.: 26,2 cm x 17 cm; der skal være en margen på mindst 2,5 cm ved venstre sidekant	Ja	Nej	Nej	Kun én kopi

	Gengivelse af designet på papir (f.eks. de enkelte arks størrelse og andre krav)	Maksimalt antal design pr. ansøgning	Maksimalt antal afbildninger indgivet pr. design	Antal gengivelser, der kan indgives pr. ark	Svarer hver gengivelse til én afbildning?	Målene for gengivelsen på fotografier og tegninger i en enkelt og samlet ansøgning (minimums- og maksimumsmål)	Er antal afbildninger angivet?	Er beskrivelserne af afbildningstyper tilladt, f.eks. set forfra, set bagfra?	Tillades tekniske tegninger, forklarende tekst, formuleringer eller symboler i gengivelsen?	Antal krævede kopier
HU	A4	50	Ingen grænse	Ingen antalsgrænser, men der er krav vedrørende minimums- og maksimumsstørrelse (jf. "Gengivelsens mål"); Hvis et ark indeholder mere end én gengivelse, skal der være et tydeligt mellemrum mellem hver gengivelse (mindst 2 cm).	Gengivelsen skal vise designet entydigt	<b>Fotos:</b> Min.: 3 cm x 4 cm, maks.: 12 cm x 15 cm <b>Grafisk gengivelse:</b> Maks.: A4 <b>Afstand øverst på hvert papirark (2,5 cm)</b>	Ja	Nej – gengivelsen må ikke have nogen tilføjede linjer, der ville kunne forstyrre forståelsen af designet, såsom stiplede linjer, krydsskraverede linjer eller forklarende kommentarer eller navne; jf. juridisk bestemmelse i HIPO: dekret nr. 19/2001 vedrørende de detaljerede formkrav	Nej – jf. juridisk bestemmelse i HIPO: dekret nr. 19/2001 vedrørende de detaljerede formkrav.	Én kopi
IE	A4	100	Ingen grænse	1	Ja	Min. 9 cm x 12 cm Maks. 18 cm x 24 cm	Ja	Ja	Nej	Én

	Gengivelse af designet på papir (f.eks. de enkelte arks størrelse og andre krav)	Maksimalt antal design pr. ansøgning	Maksimalt antal afbildninger indgivet pr. design	Antal gengivelser, der kan indgives pr. ark	Svarer hver gengivelse til én afbildning?	Målene for gengivelsen på fotografier og tegninger i en enkelt og samlet ansøgning (minimums- og maksimumsmål)	Er antal afbildninger angivet?	Er beskrivelserne af afbildningstyper tilladt, f.eks. set forfra, set bagfra?	Tillades tekniske tegninger, forklarende tekst, formuleringer eller symboler i gengivelsen?	Antal krævede kopier
IS	A4 (21 cm x 29,7 cm)	Ingen grænse	Ingen grænse	Ingen grænse	Ja	Intet minimum, maksimum 21 cm x 29,7 cm	Ja	Som orientering kan illustrationer forsynes med beskrivende betegnelser (f.eks. "op", "ned", "tværsnit")	Nej	Der skal indgives to kopier af hver illustration af et design
IT	A4	Ingen grænse	Ingen grænse	1	Ja	A4-størrelse (29,7 x 21 cm)	Ja	Ja	Nej	Kun én kopi
LT	A4	100	Ingen grænse	1	Ja	Maks.: 200 mm x 150 mm (= 20 cm x 15 cm)	Ja	Nej	Nej	Tre kopier af hver afbildning af designet
LV	A4	Ingen grænse	Ingen grænse	Ved flere gengivelser skal der være 2 cm plads mellem hver gengivelse	Ja	Min.: 9 cm x 12 cm Maks.: A4-format	Ja	Nej	Nej	Der skal indgives to kopier af hver illustration af et design
MT	A4	1	7	1	Ja	Min. 6 cm x 6 cm Maks. 16 cm x 18 cm	Ja	Ja	Nej	Én kopi

	Gengivelse af designet på papir (f.eks. de enkelte arks størrelse og andre krav)	Maksimalt antal design pr. ansøgning	Maksimalt antal afbildninger indgivet pr. design	Antal gengivelser, der kan indgives pr. ark	Svarer hver gengivelse til én afbildning?	Målene for gengivelsen på fotografier og tegninger i en enkelt og samlet ansøgning (minimums- og maksimumsmål)	Er antal afbildninger angivet?	Er beskrivelserne af afbildningstyper tilladt, f.eks. set forfra, set bagfra?	Tillades tekniske tegninger, forklarende tekst, formuleringer eller symboler i gengivelsen?	Antal krævede kopier
NO	A4	Ingen grænse	Ingen grænse	Ingen grænse	Ja	Gengivelsesernes mål skal være mindst 3 cm Min.: 5 mm bred	Ja	Nej	Nej	Kun én kopi
PL	A4	10	Ingen grænse	Ingen grænse	Ja	Min.: 5 cm x 5 cm Maks. 13 cm x 18 cm	Ja	Nej	Nej	Én kopi
PT	A4 (Designet skal være reproduceret på uigennemsigtigt hvidt papir (A4) og enten klistret eller trykt direkte på dette: papirarkene må ikke være foldet eller hæftet sammen)	100	Maks. 7 afbildninger	Én for ark foretrækkes	Ja	<b>Fotografier:</b> Gengivelsesernes mål skal være mindst 10 cm x 15 cm <b>Tegninger:</b> Der skal være en margen på mindst 2,5 cm ved venstre sidekant, 1,5 cm ved højre sidekant, 2,5 cm øverst og 1 cm nederst	Ja	NEJ – vi godkender, at beskrivelsen er separat	Nej	Kun én kopi

	Gengivelse af designet på papir (f.eks. de enkelte arks størrelse og andre krav)	Maksimalt antal design pr. ansøgning	Maksimalt antal afbildninger indgivet pr. design	Antal gengivelser, der kan indgives pr. ark	Svarer hver gengivelse til én afbildning?	Målene for gengivelsen på fotografier og tegninger i en enkelt og samlet ansøgning (minimums- og maksimumsmål)	Er antal afbildninger angivet?	Er beskrivelserne af afbildningstyper tilladt, f.eks. set forfra, set bagfra?	Tillades tekniske tegninger, forklarende tekst, formuleringer eller symboler i gengivelsen?	Antal krævede kopier
RO	A4	100	Ingen grænse	Min. 1, maks. 12	Ja	Min.: 60 mm x 60 mm eller et multiplum deraf (min. 6 cm x 6 cm) Maks.: 180 mm x 240 mm (18 cm x 24 cm)	Ja	For øjeblikket nej, men kunne måske godkendes	Nej	Tre kopier af hver gengivelse inkl. én ansøgning i papirform.
SE	A4	Ingen grænse	Ingen grænse	Ingen grænse	Ja	Maks.: A4	Ja	Ja, som orientering	Nej	Kun én kopi
SI	Ubegrænset	Ingen grænse	Maks. 6 afbildninger	Ingen grænse	Ja	Min.: 3 cm x 3 cm Maks.: 16 cm x 16 cm	Ja	Nej	Nej	3 kopier af hver gengivelse
SK	Min.: A6 Maks.: A4	Ingen grænse	Ingen grænse	Ikke fastlagt	Ja	Min.: A6 Maks.: A4	Ja	Nej	Nej	Tre kopier
TR	A4	Ingen grænse	Ingen grænse	Maks. 4	Ja	Min.: 8 cm x 8 cm Maks.: 16 cm x 16 cm	Ja	Nej	Nej	Kun én kopi

	Gengivelse af designet på papir (f.eks. de enkelte arks størrelse og andre krav)	Maksimalt antal design pr. ansøgning	Maksimalt antal afbildninger indgivet pr. design	Antal gengivelser, der kan indgives pr. ark	Svarer hver gengivelse til én afbildning?	Målene for gengivelsen på fotografier og tegninger i en enkelt og samlet ansøgning (minimums- og maksimumsmål)	Er antal afbildninger angivet?	Er beskrivelserne af afbildningstyper tilladt, f.eks. set forfra, set bagfra?	Tillades tekniske tegninger, forklarende tekst, formuleringer eller symboler i gengivelsen?	Antal krævede kopier
UK	A4		Maks. 7 afbildninger	1			Nej	Ja. De figurer, der viser designet, skal være opretstående, og hver figur skal have en passende betegnelse (f.eks. perspektivafbildning, afbildning set forfra, afbildning set fra siden osv.)	Nej. Kun tværsnit. Mål eller andre tekniske specifikationer må ikke være indeholdt i gengivelserne.	Kun én kopi
WIPO	A4	100	Ingen grænse	Muligt med flere afbildninger	Ja	Min. 3 cm x 3 cm Maks. 16 cm x 16 cm	Ja	Nej. Vi godkender separate billedtekster.	Nej. Mål eller andre tekniske specifikationer må ikke være indeholdt i gengivelserne.	Kun én kopi

	Gengivelse af designet på papir (f.eks. de enkelte arks størrelse og andre krav)	Maksimalt antal design pr. ansøgning	Maksimalt antal afbildninger indgivet pr. design	Antal gengivelser, der kan indgives pr. ark	Svarer hver gengivelse til én afbildning?	Målene for gengivelsen på fotografier og tegninger i en enkelt og samlet ansøgning (minimums- og maksimumsmål)	Er antal afbildninger angivet?	Er beskrivelserne af afbildningstyper tilladt, f.eks. set forfra, set bagfra?	Tillades tekniske tegninger, forklarende tekst, formuleringer eller symboler i gengivelsen?	Antal krævede kopier
EUIPO	Designet skal være reproduceret på uigennemsigtigt hvidt papir og enten klistret eller trykt direkte på det; papirarkene må ikke være foldet eller hæftet sammen	Ingen grænse	Ingen grænse  Der vil dog højst blive registreret / offentliggjort 7 afbildninger	1	Ja	Maks. 26,2 cm × 17 cm Der skal være en margen på mindst 2,5 cm ved venstre sidekant	Ja	Ja	Nej	Kun én kopi



**BILAG 2: Ansøgninger modtaget elektronisk**

	Maksimalt antal afbildninger pr. vedhæftet fil	Maksimalt antal design uploadet pr. ansøgning	Maksimalt antal afbildninger uploadet pr. design	Filformattype	Størrelsesbegrænsning for hele ansøgningen	Størrelsesbegrænsning pr. afbildning	Minimums- og maksimumsopløsning (dpi)	Har dit kontor et e-ansøgningssystem? I bekræftende fald hvilket? Hvis ikke, er et sådant planlagt?
BG	Én afbildning pr. vedhæftet fil	Ingen grænse	7	JPG, PNG, GIF	Maks. 50 MB	1 MB	Ingen grænse	<a href="https://portal.bpo.bg">https://portal.bpo.bg</a> .
BX	Én afbildning pr. vedhæftet fil	50	Ingen grænse	JPEG/GIF	Intet maksimum, ingen kontrol	2 MB	Ingen grænse	E-ansøgningssystem fra Cooperation Fund og tilpasset BOIP
CH	Muligt med flere afbildninger	Ingen grænse	Ingen grænse	Alle håndterbare formater	Maks. 20 MB	20 MB	Ideelt 300 dpi	Nej, men man kan indsende sin ansøgning via e-mail.
CY	Intet system til elektronisk registrering – afventer afklaring.							
CZ	Ingen grænse	Ingen grænse	Ingen grænse	Ingen grænse	Ingen grænse	Ingen grænse	Ingen grænse	Ja

	Maksimalt antal afbildninger pr. vedhæftet fil	Maksimalt antal design uploadet pr. ansøgning	Maksimalt antal afbildninger uploadet pr. design	Filformattype	Størrelsesbegrænsning for hele ansøgningen	Størrelsesbegrænsning pr. afbildning	Minimums- og maksimumsopløsning (dpi)	Har dit kontor et e-ansøgningssystem? I bekræftende fald hvilket? Hvis ikke, er et sådant planlagt?
DE	Én afbildning pr. vedhæftet fil			JPG		2 MB	Min. 300 dpi	
DK	Ingen grænse	Ingen grænse	Ingen grænse	PDF	Ingen grænse, men maks. 10 MB pr. fil	10 MB	Ingen grænse	Vi har et e-ansøgningssystem, udviklet internt af DKPTO
EE	Én afbildning pr. vedhæftet fil	Ingen grænse	Ingen grænse	JPG, GIF, BMP	Ingen grænse	Ingen grænse	Ingen grænse	Ja. Det er planen at anvende CFO fremover.
ES	Én afbildning pr. vedhæftet fil	50	7	JPG	Maks. 50 MB	2 MB		E-ansøgningssystem fra EUIPO
FI	Der er ingen elektronisk registrering							
FR	Én afbildning pr. vedhæftet fil	100	100	JPG/GIF/PNG	Ingen	5 MB	Min. 300 dpi	Ja, internt e-ansøgningssystem
GR	Én afbildning pr. vedhæftet fil	Maks. 50 design pr. ansøgning	Maks. 20 afbildninger pr. design	JPG		2 MB		EUIPO's DS e-ansøgningssystem tilpasset græsk lovgivning

	Maksimalt antal afbildninger pr. vedhæftet fil	Maksimalt antal design uploadet pr. ansøgning	Maksimalt antal afbildninger uploadet pr. design	Filformattype	Størrelsesbegrænsning for hele ansøgningen	Størrelsesbegrænsning pr. afbildning	Minimums- og maksimumsopløsning (dpi)	Har dit kontor et e-ansøgningssystem? I bekræftende fald hvilket? Hvis ikke, er et sådant planlagt?
HR	Én afbildning pr. vedhæftet fil	Ingen grænse	6	JPG/JPEG/GIF/PNG/BMP	Maks. 40 MB	5 MB	Maks. 600 dpi	Ja; "e-Prijava" er en elektronisk tjeneste til indgivelse af ansøgninger til registrering af industrielle ejendomsrettigheder via Internet
HU	Én afbildning pr. vedhæftet fil	50	100 (teknisk grænse – maks. 250 kB hver)	JPG/PNG (regeringsdekret nr. 147/2007 om de detaljerede regler for elektronisk ansøgning...)	100 afbildninger x maks. 250 kB/afbildning	250 kB	Nuværende tekniske grænser: 100 afbildninger maks. på hver maks. 250 kB	Kun de kunder, der har en officiel e-signatur via "Ügyfélkapu" (Clientgate) eller via HIPO's officielle websted: <a href="https://ugyintezes.hipo.gov.hu/eBej2/Step1Case6.page">https://ugyintezes.hipo.gov.hu/eBej2/Step1Case6.page</a> , kan indsende en elektronisk ansøgning.
IE	Én afbildning pr. vedhæftet fil	100	7	JPEG	Ingen grænse	4 MB	800 x 600 pixels 300 dpi	E-ansøgning blev indført den 11.12.2015
IS	Endnu ikke et elektronisk ansøgningssystem, men et sådant er planlagt – 2015							

	Maksimalt antal afbildninger pr. vedhæftet fil	Maksimalt antal design uploadet pr. ansøgning	Maksimalt antal afbildninger uploadet pr. design	Filformattype	Størrelsesbegrænsning for hele ansøgningen	Størrelsesbegrænsning pr. afbildning	Minimums- og maksimumsopløsning (dpi)	Har dit kontor et e-ansøgningssystem? I bekræftende fald hvilket? Hvis ikke, er et sådant planlagt?
IT	Én afbildning pr. vedhæftet fil	Ingen grænse	Ingen grænse	PDF	Filstørrelse: Maks. 10 MB	Ingen grænse	300 dpi	Ja, e-ansøgning ( <a href="https://servizionline.uibm.gov.it">https://servizionline.uibm.gov.it</a> )
LT	Én afbildning pr. vedhæftet fil	100	Ingen grænse	JPG, GIF, PNG	Ingen grænse	2 MB	Ingen grænse	Ja, CF SP FO
LV	Én afbildning pr. vedhæftet fil	Ingen grænse	Ingen grænse	JPEG, JPG, BMP, TIFF, TIF, PNG	Ingen grænse	15 MB	Min. 300 dpi	EUIPO CF SP DS e-ansøgning
MT	Én afbildning pr. vedhæftet fil	1	7	JPG, PNG, GIF	Ikke relevant	Ingen kontrol	Ikke relevant	<a href="http://ips.gov.mt/welcome/">http://ips.gov.mt/welcome/</a>
NO	Nej	Nej	Nej	Nej, ingen begrænsninger, blot anbefalinger		10 MB		<a href="http://www.altinn.no/en">www.altinn.no/en</a>
PL	Ingen grænse	10 eller ubegrænset for sæt	Ingen grænse	TIFF, TIF, JPG, GIF, doc, docx, rtf, pdf, txt	Ingen grænse	Ingen grænse	Ingen bestemmelse	Ja, epuap.gov.pl
PT	Én afbildning pr. vedhæftet fil	100	7	JPG/TIFF/PDF – A4-størrelse		10 MB	Min. 300 dpi og maks. 600 dpi	JA

	Maksimalt antal afbildninger pr. vedhæftet fil	Maksimalt antal design uploadet pr. ansøgning	Maksimalt antal afbildninger uploadet pr. design	Filformattype	Størrelsesbegrænsning for hele ansøgningen	Størrelsesbegrænsning pr. afbildning	Minimums- og maksimumsopløsning (dpi)	Har dit kontor et e-ansøgningssystem? I bekræftende fald hvilket? Hvis ikke, er et sådant planlagt?
RO	Én afbildning pr. vedhæftet fil	100	Ingen grænse	GIF	Ingen grænse	2 MB	Maks. 600 dpi	September 2014
SE	Én afbildning pr. vedhæftet fil	Ingen grænse	Ingen grænse	JPG, PNG, GIF	Ingen grænse	50 Mb	300 dpi	E-ansøgningssystem fra CFO og tilpasset til PRV
SI	Én vedhæftet fil pr. afbildning	10	6	JPG	Maks. 130 MB	2 MB	Maks. 300 dpi Min. er ikke begrænset	JA
SK	Endnu ikke elektronisk ansøgningssystem, men planlagt – 2016							
TR	Én afbildning pr. vedhæftet fil	Ingen grænse	Ingen grænse	JPG	Ingen grænse	1 MB	Kun 300 dpi	Ja; et specialprogram, der er udviklet til designansøgninger.
UK	Maks. 7 afbildninger		7					
WIPO	Muligt med flere afbildninger	100	Ingen grænse	JPG, TIFF	Ingen grænse		300 dpi	E-ansøgningssystem

	Maksimalt antal afbildninger pr. vedhæftet fil	Maksimalt antal design uploadet pr. ansøgning	Maksimalt antal afbildninger uploadet pr. design	Filformattype	Størrelsesbegrænsning for hele ansøgningen	Størrelsesbegrænsning pr. afbildning	Minimums- og maksimums-opløsning (dpi)	Har dit kontor et e-ansøgningssystem? I bekræftende fald hvilket? Hvis ikke, er et sådant planlagt?
EUIPO	Én afbildning pr. vedhæftet fil	Ingen grænse	7	JPG	Ingen grænse	5 MB	Udskrifts-opløsning: min. 96, maks. 300 dpi	E-ansøgningssystem

[www.tmdn.org](http://www.tmdn.org)

## Konvergens



Den Europæiske Unions Kontor for Intellectuel Ejendomsret

Avenida de Europa 4,  
 E-03008 Alicante, Spain  
 Tel +34 96 513 9100  
 Fax +34 96 513 1344  
 information@euipo.europa.eu  
 www.euipo.europa.eu